



Bosplan 2012 – 2016

Het Amsterdamse Bos:
een uniek stadsbos

november 2011



Het keurmerk voor
Verantwoord
bosbeheer



Gemeente Amsterdam
Amsterdamse Bos

Inhoud



	Inleiding	5
	Aanleiding	6
	Samenvatting	8
	Het Amsterdamse Bos 2011 in vogelvlucht	10
1	Ambities	12
1.1	Strategische visie	13
1.2	Gebiedszonering als basis voor ons toetskader	16
1.3	Maatschappelijke ambities	17
1.4	Omgeving: van bedreiging naar kans	25
1.5	Bereikbaarheid	31
1.6	Bosorganisatie in transitie	34
2	Uitvoering 2012-2016	35
2.1	Beheer	37
2.2	Duurzaamheid	39
2.3	Sport	40
2.4	Recreatie	42
2.5	Evenementen	43
2.6	Economie	45
2.7	Educatieve activiteiten en natuureducatie	46
2.8	Leren en werken	47
2.9	Kunst & cultuur	52
2.10	Wensen	53
3	Bosorganisatie	55
4	Marketingcommunicatieplan	62
5	Bijlagen	64

Leeswijzer

Het Bosplan 2012-2016 is meer dan een beleidsplan. In **Hoofdstuk 1** benoemen wij de missie, visie, koers, hoofddoelen, kaders en beleidsambities voor de ontwikkeling van het Amsterdamse Bos op hoofdlijnen. **Hoofdstuk 2** beschrijft de uitvoering, waarbij het accent ligt op prioriteiten en quick wins. Hiermee doen we recht aan de uitgebreide raadpleging die we met onze stakeholders hebben gehad. Deze zogenoemde Bosateliers hebben honderden aanbevelingen, adviezen, ideeën en wensen opgeleverd (het Dromenboek Amsterdamse Bos is te downloaden op www.amsterdamsebos.nl). **Hoofdstuk 3**, de Bosorganisatie, geeft een beeld van de veranderingen die de komende jaren plaatsvinden in de structuur en werkwijze van onze organisatie. **Hoofdstuk 4** behandelt marketingcommunicatie. De **bijlagen en bronnen** bieden verdere verdieping en referentiemateriaal.

Inleiding



Het Amsterdamse Bos: een uniek stadsbos

Een groene plek waar jaarlijks 6 miljoen mensen komen om te sporten en te ontspannen is belangrijk voor de stad. Daarom is het Amsterdamse Bos sinds 2008 onderdeel van de Dienst Maatschappelijke Ontwikkeling. DMO staat midden in de samenleving en investeert in Amsterdammers. Dit Bosplan laat zien wat het nu voor Amsterdam en omgeving doet en in de nabije toekomst graag wil betekenen.

Het Amsterdamse Bos rendeert vanaf het moment dat in 1934 de spades de grond in werden geschoven. En nog iedere dag, op weg naar de tachtigste verjaardag, bewijst het Bos zijn meerwaarde. De sporters, toppers en amateurs, de gezinnen bij de geitenboerderij, bezoekers van het Openluchttheater, kinderen die klauteren in het klimpark FunForest, de rustzoekers op de wandelpaden of in sauna Spa Zuiver: mensen die plezier en ontspanning zoeken en dat vinden in het Amsterdamse Bos. Op een andere manier rendeert het Bos evengoed: via de 530 ton aan CO₂-opname door de bomen en als biotoop met 150 boomsoorten en tientallen dier- en plantsoorten. Bovendien zijn er dagelijks 100 mensen aan het werk via leer-werkstages, maatschappelijke stages, re-integratietrajecten of vrijwilligerswerk. In dit Bosplan komen alle vormen van dit 'maatschappelijk rendement' van het Amsterdamse Bos terug.

De maatschappelijke meerwaarde van het Bos weerspiegelt een nieuwe dynamiek: mensen hebben andere behoeften, het bos wordt anders en intensiever gebruikt dan voorheen. Bovendien ligt het Amsterdamse Bos in een omgeving die voortdurend en steeds sneller verandert. Er komen meer bezoekers uit een steeds grotere omgeving en grootstedelijke ontwikkelingen zoals de Zuidas, de SportAs, de Olympische Ambitie, de Structuurvisie 2040 en de verbreding van de A9 zijn van invloed.

Het college van B&W heeft begin 2011 opdracht gegeven om een nieuw beleidsplan op te stellen. Aan de ene kant dwingt de economische recessie het Amsterdamse Bos tot zorgvuldige keuzes. Aan de andere kant zijn de ontwikkelingen rond het Bos en de groeiende wensen vanuit de samenleving onontkoombaar. Het doel is om dit culturele erfgoed van Amsterdam duurzaam in stand te houden en om tegelijkertijd het maatschappelijke rendement ervan te verhogen. Want er gebeurt al veel, maar er kan meer op de 1000 hectare die het Amsterdamse Bos groot is: van avontuurlijke speelplekken voor kinderen en skeelerroutes, tot een zomerbosfestival, de productie van houtartikelen en nog meer leer- en werkplekken voor Amsterdammers die zich willen ontwikkelen. De balans tussen de groene en de maatschappelijke functie van het Bos vormt bij iedere nieuwe stap het belangrijkste aandachtspunt, met duurzaamheid als de grote randvoorwaarde.

In het Amsterdamse Bos valt voor iedere bezoeker winst te halen. Het bos biedt topervaringen op het gebied van sport, vrijetijdsbeleving, kunst en cultuur, maar vooral ook eenvoudigweg het genieten van de rust in de natuur. En het mooiste is dat in dit gastvrije, respectvolle, diverse en inspirerende Bos plek is voor iedereen. Onze boodschap is dan ook: neem het Amsterdamse Bos in, als groen podium voor je eigen wensen en ambities en wees er gelukkig. In termen van rendement is dat pure winst.



Freek Ossel,
wethouder Openbare Ruimte
en Groen

Aanleiding

Het vorige officiële beleidsplan van het Amsterdamse Bos stamt alweer uit 1994. In zeventien jaar tijd is er veel veranderd, in het Amsterdamse Bos zelf, maar ook op organisatorisch en financieel vlak. De economische recessie dwingt ons tot zorgvuldige keuzes. Minstens even relevant is dat er meer wensen en behoeftes zijn vanuit de samenleving. Het Amsterdamse Bos van de 21ste eeuw wordt anders door de bezoekers¹ gebruikt: meer takken van sport, meer recreatievormen, meer als natuurlijke omgeving voor maatschappelijke activiteiten. Deze dynamiek heeft ertoe geleid dat het Bos naast de traditionele functie als groengebied een grotere maatschappelijke functie heeft gekregen.

Vanaf de aanleg ligt het Amsterdamse Bos in een omgeving die voortdurend verandert. Het tempo van de veranderingen is de afgelopen jaren sterk versneld. Wij merkten steeds vaker dat we onvoldoende antwoord hadden op tal van zaken die op ons afkomen. Met steeds meer bezoekers uit een steeds grotere omgeving, met toenemende wensen van ondernemers, met zaken als de ontwikkeling van de Zuidas en de Olympische Ambitie van Amsterdam bood het oude plan de Bosorganisatie onvoldoende houvast om in deze tijd te sturen. Het was hoog tijd voor een nieuw beleidsplan voor de Bosorganisatie en de stakeholders van het Bos. Het Bosplan 2012-2016 is de leidraad en het kader voor huidige keuzes en (toekomstige) ontwikkelingen.

Balans tussen groen en maatschappij

De komende jaren staat het Amsterdamse Bos voor de grote uitdaging om een goede balans te vinden tussen de groene en de maatschappelijk functie, binnen de grenzen van wat ecologisch (groen), maatschappelijk en financieel verantwoord is. Zo zorgen meer grote evenementen op het Land van Bosse voor inkomsten, maar geven deze ook een tijdelijke druk op de flora en fauna en de parkeercapaciteit. Zo zorgen grote sportevenementen voor tevreden sporters, enthousiast publiek en mooie reclame voor Amsterdam, maar geven deze ook overlast voor wie geen liefhebber is van sport. Bezoekers die rust zoeken, willen het liefst een

¹ Groot Groenonderzoek 2009 (DRO) en trendonderzoek Amsterdamse Bos (Strabo 2010) signaleren sterke toename van gebruik en een meer divers wordend activiteitenpatroon en veranderingen in recreatiegedrag.



bos voor zich alleen. Scholieren die hier hun sportdag houden, willen zich kunnen uitleven. Schiphol, dat het moet hebben van ongestoorde vliegbewegingen, wil een Bos zonder ganzen. De ringslang wil ongestoord kunnen broeden, honden willen los lopen en eekhoorns willen geen honden tegenkomen.

Strategische ambassadeurs

Door de stijgende bezoekersaantallen en toegenomen maatschappelijke functies, zoals voorlichting, leren en werken (re-integratie) en evenementen, verbreden de taken van de Bosorganisatie van alleen beheren naar ook faciliteren en ontwikkelen. De Bosorganisatie is organisch naar de huidige vorm gegroeid, maar niet meer toegerust op haar taken. Immers, het Amsterdamse Bos opereert in een krachtenveld waarin grote strategische belangen op het spel staan. Zo is bijvoorbeeld de financiering van re-integratietrajecten en -projecten momenteel onzeker. Ook nemen de mogelijkheden om te investeren met groene gelden bij alle overheden af.

Voor de Bosorganisatie is het ondoenlijk om de belangen van al onze stakeholders te behartigen binnen dit krachtenveld, te meer omdat wij te maken hebben met verschillende overheden: gemeentes, provincie en Rijk. Het Amsterdamse Bos is een beherende, faciliterende organisatie, geen strategische beleidsorganisatie. Wij zoeken daarom kundige ambassadeurs.

Prioriteiten, quick wins en wensen

Het Amsterdamse Bos neemt een unieke positie in. Wij zijn geen stadsdeel, geen recreatieschap, maar het stadsbos met een groen podium voor Amsterdam en omstreken. Wij merken dat het Amsterdamse Bos wel bekend is, maar dat onvoldoende duidelijk is waar dit unieke stadsbos voor staat. Daarom leggen wij in dit Bosplan vast wat het Amsterdamse Bos is, welke rol het vervult, welke waarden wij willen behouden en welke taken en rollen de Bosorganisatie heeft. De voorgestelde gebiedszonering en de overige specifieke toetskaders vormen een stevig kader van waaruit wij kunnen reageren én anticiperen op het heden en de toekomst. Het Bosplan geeft ook een beeld van onze huidige uitvoeringspraktijk en van onze prioriteiten, quick wins en wensen die bijdragen om het rendement van onze functies verder te vergroten. Deze wensen willen we zoveel mogelijk binnen de begroting van het Amsterdamse Bos realiseren. Voor zover dat niet lukt zoeken

we (co) financiering van partners of sponsors. Quick wins zijn wensen die we vrij eenvoudig kunnen realiseren, binnen de jaarlijkse begroting van het Bos, eventueel met steun van derden.

Wij hebben een lijst gemaakt met onderdelen uit ons Meerjaren Onderhoudsplan, zonder daarmee een financiële claim neer te leggen bij de gemeente Amsterdam. Ook kunnen we meer rendement halen uit activiteiten of aanvragen indienen bij fondsen. Op dit punt zitten we in een overgangsfase waarin we nieuwe initiatieven ontplooiën en nadrukkelijk de samenwerking zoeken. We maken jaarlijks uitvoeringsplannen, waarin we voornemens vertalen in concrete acties en van een planning voorzien.

Het Bosplan is niet hét antwoord op alle wensen en uitdagingen, maar vormt wel de basis om er vol enthousiasme en deskundige inzet aan te werken. Een professionele organisatie, transparante bedrijfsvoering, heldere communicatie en partnerschap met onze stakeholders zorgen voor de rest.

Samenvatting

Het Amsterdamse Bos staat midden in de samenleving en investeert in Amsterdammers. Het Bos biedt topervaringen op het gebied van sport, vrijetijdsbeleving, kunst en cultuur, rust en natuur. Het Amsterdamse Bos heeft naast de traditionele functie als groengebied een grotere maatschappelijke functie gekregen. Het Bosplan 2012-2016 is de leidraad en het kader voor huidige keuzes en (toekomstige) ontwikkelingen.

Balans tussen groen en maatschappij

Het Amsterdamse Bos staat voor de uitdaging om een goede balans te vinden tussen de groene en de maatschappelijke functies. De maatschappelijke functies van het Bos zijn het faciliteren van sportbeoefening, recreatie, evenementen, (educatieve) activiteiten, het aanbieden van natuureducatie/voorlichting, plaats bieden aan kunst en cultuur, en mensen in staat stellen om te leren, te werken en zich te ontwikkelen.

Hoofddoelen

Om zowel de natuurkwaliteit als de maatschappelijke waarde te kunnen borgen, kiezen wij voor een nieuwe gebiedszonering als toetskader. Onze hoofddoelen zijn: het Amsterdamse Bos als cultureel erfgoed van Amsterdam duurzaam in stand houden en het maatschappelijke rendement van het Amsterdamse Bos verhogen. In 2016 is 55% van de Amsterdammers wel eens in het Amsterdamse Bos geweest (In 2010: 50%) en worden de gedefinieerde maatschappelijke functies met een 7,5 gewaardeerd. Bovendien biedt het Bos dagelijks voor gemiddeld 150 mensen een geschikte vrijwilligers-, stage- of leerwerkplek. De organisatie werkt CO2 neutraal en het onderhoud is verbeterd: 70% van de fietspaden is in voldoende staat (nu is 66% in voldoende of in goede staat), de

toplaag van 75% van de speelweiden is in voldoende staat, de systematiek voor 8700 zorgplichtige bomen is ingevoerd, jaarlijks is 2 hectare van de sloten (33 hectare) gebaggerd (incl. jaarlijks overwinteringplaatsen voor vissen) en 95% van de hoofdwatgangen en de Amstelveense Poel hebben voldoende diepte (hoogheemraadschap Rijnland).

Missie, identiteit en kernwaarden

Het Amsterdamse Bos levert als uniek, betekenisvol, groen stadsbos een groen podium voor een gezond en actief leven van Amsterdammers en bezoekers van elders. Het Bos is gastvrij, respectvol, inspirerend en divers. Deze kernwaarden weerspiegelen ook onze Amsterdamse identiteit. Het Amsterdamse Bos is met jaarlijks zes miljoen bezoeken het drukst bezochte recreatiegebied van Amsterdam en omgeving. Het wordt door de bezoekers hoog gewaardeerd. Het Amsterdamse Bos is een stadsbos met een groen podium. De kracht schuilt in het veelzijdige karakter en de schaal.

Gebiedszonering als basis voor ons toetskader

Het Amsterdamse Bos functioneert als krachtig, dynamisch en organisch geheel dankzij drie zones met een eigen profiel: de Natuurzone, de Activiteitenzone en de Rustzone. De gebiedszonering waarborgt de identiteit en de natuurkwaliteit van het Bos.

Omgeving: van bedreiging naar kans

Meer wensen en behoeftes vanuit de samenleving hebben geleid tot meer functies. Stedelijke activiteiten zetten de grenzen onder druk. De grenzen zijn hard, de fysieke verschijningsvorm van het Bos blijft onveranderd. Ontwikkelingen als de vraag naar verduurzaming, de Olympische Ambitie en educatie

bieden kansen voor het Bos. Het Amsterdamse Bos wil zich beter positioneren door de eigen identiteit en waarde krachtiger neer te zetten en proactief te participeren in nieuwe ontwikkelingen.

Ambities en uitvoering

Beheer

Na onderzoek van de staat van onderhoud is in 2009 een Meerjaren Onderhoudsplan (MOP) opgesteld, dat dient als kader voor jaarlijkse onderhoudsplannen en inspecties. De onderhoudstoestand van het Amsterdamse Bos is over het algemeen op orde en er zijn geen acute risico's. Op een aantal onderdelen is een extra inspanning nodig om het onderhoud te verbeteren, zoals het water, het padenstelsel, de speelweiden en de bomen.

Duurzaamheid

Het Amsterdamse Bos levert een bijdrage aan de verduurzaming van de stedelijke omgeving en de klimaatdoelstellingen van de gemeente Amsterdam. Wij beoordelen initiatieven op duurzaamheid, zowel voor wat betreft energie- en milieubeleid als sociaal- maatschappelijke doelstellingen. Wij creëren eigen bedrijfsvoering en werkprocessen die aan deze criteria voldoen. In 2016 is het Amsterdamse Bos energieneutraal.

Sport

Wij zetten in op het beter benutten van bestaande voorzieningen, slim investeren in verbeteringen en samenwerking met sportieve partners in arrangementen. De aangepaste gebiedszonering zorgt voor een goede balans tussen de wensen van de sporters en

andere gebruikers en de natuurlijke omgeving. Wij optimaliseren de samenwerking met DMO Sport en DMO Sportservice.

Recreatie

Wij stellen bezoekers zoveel mogelijk in staat om op eigen wijze van de natuur in het Amsterdamse Bos te genieten. In de komende periode komen wij tegemoet aan de wens om het Bos avontuurlijker te maken. Hiervoor zoeken wij de samenwerking met ondernemers, maatschappelijke organisaties en andere partners.

Evenementen

Er vinden jaarlijks meer dan 250 evenementen en groepsactiviteiten plaats. Sportieve, culturele, natuur- en vrijetijdsevenementen sluiten goed aan bij de identiteit van het Amsterdamse Bos. Wij stimuleren nieuwe evenementen in het Bos die bijdragen aan de vergroting van het maatschappelijk rendement. Duurzaamheid en respect zijn belangrijke kaders.

Economie

Wij vragen ondernemers om maatschappelijke wederkerigheid en duurzaam ondernemen. Verder letten wij op laagdrempeligheid, openbaarheid, financiële consequenties, landschappelijke inpasbaarheid, consequenties voor flora en fauna, architectonische uitstraling, doelgroepen en omvang van de voorziening.

Educatieve publieksactiviteiten

Het Bezoekerscentrum vervult een hoofdrol bij de natuur- en milieueducatie. Het Bezoekerscentrum wordt frontoffice voor alle publiekscontacten, ook voor ondernemers en evenementenorganisatoren. Aansluitend op de aangepaste gebiedszonering kun-

nen wij verschillende doelgroepen arrangementen bieden, in samenwerking met onze samenwerkingspartners.

Leren en werken

Op dit moment is het Bos de grootste leer- en werkplek van de stad. Desondanks is er nog veel winst te boeken voor de stad, de omgeving, het Bos en de doelgroepen van vele Amsterdamse organisaties die ondersteuning bieden bij werk, integratie, onderwijs en participatie. Wij kiezen voor een actieve, faciliterende rol. Samen met onze partners vergroten we het maatschappelijk rendement van het Bos en de vaardigheden van deelnemers.

Kunst & cultuur

Wij verwelkomen kunst- en cultuuruitingen die de identiteit van het Bos versterken. Door samen te werken met educatieve en vrijwilligersorganisaties, ondernemers en de Bosorganisatie leveren kunst en cultuur een bijdrage aan het vergroten van de natuurbeleving.

Wensen

Onze wensen zijn: verbeteren watersysteem, aanleg ecologische verbindingen, verbetering bewegwijzering fiets- en autoverkeer, een avontuurlijker Bos, gebruik nieuwe media en meer (vaste) beeldende kunst. Deze wensen willen we zoveel mogelijk binnen de begroting van het Amsterdamse Bos realiseren. Voor zover dat niet lukt zoeken we (co) financiering van partners of sponsors.

Bosorganisatie in transitie

De Bosorganisatie zorgt voor het Bos en de bezoekers. De Bosorganisatie heeft 50,67 fte. Wij hebben de opdracht om het erfgoed voor toekomstige generaties te bewaren. Wij waken over de intrinsieke waarde van het Bos, beheren en onderhouden het Bos en maken gebruik ervan ruimhartig mogelijk. Wij verleggen de focus van aanbodgericht naar vraaggericht werken. Ons veranderplan bevat organisatorische veranderingen op de niveaus van klant, bedrijf, efficiëntie en middelen.

Financiële paragraaf

De Bosorganisatie streeft naar een zo groot mogelijk rendement. Het Bosplan 2012-2016 wordt budgetneutraal uitgevoerd, binnen de bestaande vastgestelde begrotingen.

Sponsorplan

Om investeerders aan te trekken stellen wij een sponsorplan op.

Reguliere begroting

Voor het reguliere beheer en onderhoud werkt het Amsterdamse Bos in 2011 met een begroting van € 6,8 miljoen aan kosten en € 0,9 miljoen aan inkomsten.

Marketingcommunicatieplan

Wij zetten in op duurzame relaties met onze stakeholders en een sterke eenduidige identiteit om de bekendheid van het Amsterdamse Bos te vergroten.



Het Amsterdamse Bos 2011 in vogelvlucht

Geschiedenis

- 1928 Besluit gemeenteraad van Amsterdam voor aanleg Amsterdamse Bos
- 1931 Boschplan (ontwerp van Cornelis van Eesteren en Jacoba Mulder)
- 1934 Start aanleg met het uitgraven van de Bosbaan
- 1947 Gemeenteraad geeft Bos de naam Het Amsterdamse Bos
- 1970 De laatste boom op de Heuvel (uitvoering Boschplan gereed)
- 1994 Beleidsplan Amsterdamse Bos
- 1999 en 2005 Aanleg Schinkelbos (uitbreiding Amsterdamse Bos)

Oppervlakte

1000 hectare: bos, speelweiden, polders, vijvers en watergangen (Het Amsterdamse Bos is 22 maal Vondelpark en 3 maal Central Park in New York). Met onder meer 3.500 solitaire- en laanbomen, 19 hectare moeras(bos), 3.000 stuks terreinmeubilair, 116 bruggen (waarvan 67 van de Amsterdamse-Schoolarchitect Piet Kramer), 200 km fiets- wandel- en ruiterspaden, 200.000 bomen, 2 kinderbaden en 7 kiosken met openbare toiletten.

Bezoekers

Het Bos wordt jaarlijks 6 miljoen keer bezocht (tellingen 2009-2010) Bezoekers: 40% uit Amsterdam, 27% uit Amstelveen, 17% uit de regio, 16% van elders
Waardering van het Amsterdamse Bos door bezoekers = 8,2

Organisatie

Het Bos is in eigendom en beheer bij de gemeente Amsterdam (Bosorganisatie 50,67 fte).

Sport

- Sportpark met hockey, voetbal, tennis en cricket (in totaal circa 8.500 leden)
- Wagener Stadion met jaarlijkse diverse evenementen.
- Bosbaan met jaarlijks circa 30 evenementen (voornamelijk roeien)
- Tenniscomplex Amstelpark met SPA
- Joggen, fietsen, kanoën, paardrijden, vissen, klimmen, schaatsen, voetbal enz.
- Trimbaan, veldloopparkeers, hardlooperoutes, halve marathon.





Leren en werken

- 100 stageplaatsen voor leerlingen in het Voortgezet Onderwijs
- Leerstages MBO-HBO snuffelstages, projecten re-integratie en Taakgestraften.
- 100 mensen zijn dagelijks actief via bovengenoemde kanalen.

Evenementen

Bijna 250 evenementen per jaar, waaronder Sky Radio Run, Cherry Blossom Festival, A Day at the Park, Amsterdam Polo Trophy, Theater het Amsterdamse Bos en Rabobank Trophy.

Educatieve publieksactiviteiten

Bezoekerscentrum met jaarlijks circa 100 educatieve evenementen voor scholen, evenementen voor Stadspashouders en workshops met IVN (uilenballen pluizen, fluitjes maken).

Natuur

- Een groot bos op kleibodem, zeldzaam in Nederland.
- Onder meer eekhoorn, bosuil, bunzing, ijsvogel, bruine kiekendief en kleine bonte specht.
- Begrazing door Schotse hooglanders
- De bijzondere vegetaties van de oeverlanden o.a. rietorchis, welriekende nachtorchis en ronde zonnedauw.
- Belangrijk leefgebied voor de ringslang. Jaarlijks 1000 uitgekomen ringslangeieren.

Ondernemers

Een klimpark, biologische geitenboerderij, kanoverhuur, openluchttheater, maneges, veerpont, spa, camping en diverse horeca.

Kunst en cultuur

Theatervoorstelling, beelden, fotoroute, tentoonstellingen Rietveld Academie.



Hoofdstuk 1

Ambities



1.1

Strategische visie

Onze visie op het Amsterdamse Bos is gebaseerd op de waarde die het Bos heeft voor de samenleving. Deze waarde zit enerzijds in de intrinsieke natuurwaarde die ontstaan is na bijna tachtig jaar groeien en bloeien. Het Amsterdamse Bos is van oudsher een vrij toegankelijke groene long, een unieke plek met uitzonderlijke natuurkwaliteit. Aan de andere kant hangt de waarde sterk samen met het rendement van alle maatschappelijke functies binnen de 1000 hectare van het Bos (zie kader). Het Amsterdamse Bos zorgt voor maatschappelijk rendement: van gezondheid en leefklimaat tot en met leren en werken, van sociale cohesie tot en met de waarde van vastgoed in de omgeving. Om zowel de natuurkwaliteit als de maatschappelijke waarde te kunnen borgen, kiezen wij voor een nieuwe gebiedszonering als toetskader en de volgende hoofddoelen:

- het Amsterdamse Bos als cultureel erfgoed van Amsterdam duurzaam in stand houden;
- het maatschappelijke rendement van het Amsterdamse Bos verhogen.

In 2016 is 55% van de Amsterdammers wel eens in het Amsterdamse Bos geweest (in 2010: circa 50%). In hetzelfde jaar worden (onderdelen van) de gedefinieerde maatschappelijke functies met een rapportcijfer 7,5 gewaardeerd. Bovendien biedt het Bos dagelijks voor gemiddeld 150 mensen een geschikte vrijwilligers-, stage- of leerwerkplek. Verder werkt de organisatie van het Amsterdamse Bos CO2 neutraal en het onderhoud is verbeterd: 70% van de fietspaden is in voldoende staat (nu is 66% in voldoende of in goede staat), de top laag van 75% van de speelweiden is in voldoende staat, de systematiek voor 8700 zorgplichtige bomen is ingevoerd, jaarlijks is 2 hectare van de sloten (33 hectare) gebaggerd (incl. jaarlijks overwinteringplaatsen voor vissen) en 95% van de hoofdwatgangen en de Amstelveense Poel hebben voldoende diepte (hoogheemraadschap Rijnland).

In 2012 wordt via het jaarlijkse O+S omnibusonderzoek een nulmeting gehouden, in 2014 een 1-meting en in 2016 een 2-meting. Met deze doelen ondersteunen

wij de missie en waarborgen we de identiteit van het Amsterdamse Bos. Voor het realiseren van de doelen is een vraaggerichte, actief beherende en faciliterende, op duurzame verbinding met belanghebbenden gerichte organisatie nodig.

De maatschappelijke functies van het Bos zijn het faciliteren van sportbeoefening, recreatie, evenementen, (educatieve) activiteiten, het aanbieden van natuureducatie/voorlichting, plaats bieden aan kunst en cultuur, en mensen in staat stellen om te leren, te werken en zich te ontwikkelen. In paragraaf 1.3 worden de strategische beleidsambities voor deze zeven maatschappelijke functies omschreven. Hoofdstuk 2 bevat de uitwerking hiervan in beknopte actieplannen.

Maatschappelijke functies

- sport
- recreatie
- evenementen
- educatieve publieksactiviteiten
- leren en werken
- kunst & cultuur
- economie

Missie 2012 – 2016

Het Amsterdamse Bos levert als uniek, betekenisvol stadsbos een groen podium voor een gezond en actief leven van Amsterdammers en bezoekers van elders.

Kernwaarden en kernboodschap

Het Bos is gastvrij, respectvol, inspirerend en divers. Deze kernwaarden sluiten aan bij onze maatschappelijke functies. Het zijn de vier pijlers die ons in staat stellen om op verantwoorde wijze vorm te geven aan onze missie. Zij weerspiegelen ook de Amsterdamse identiteit. Naar buiten presenteren we ons als het groene

gastvrij > laagdrempelig, toegankelijk, open, uitnodigend, ruimhartig, helpend, vriendelijk
respectvol > empathisch, aandachtig, duurzaam, transparant, professioneel, integer, verantwoordelijk
divers > verrassend, flexibel, kruisbestuivend, verbindend, spannend, kleurrijk, bijzonder
inspirerend > energie gevend, uitdagend, daadkrachtig, speels, ondernemend, enthousiast, vernieuwend



Iconen



BIG FIVE



BOSBAAN



HEUVEL



GEITENBOERDERIJ



KRAMERBRUGGEN

podium voor een gezonde en actieve stad (en regio). Men kan er terecht voor ontspanning, sport, kunst en cultuur, natuureducatie en onderwijs. Het Amsterdamse Bos staat als groen podium zowel ten dienste van de grootstedelijke doelstellingen van de gemeente Amsterdam en omliggende gemeentes, als van bedrijven en instellingen om de eigen ambities te realiseren. Bij alles wat we ondernemen, houden we steeds de volgende vragen in ons achterhoofd: draagt het bij aan de natuurwaarde en de beleving van onze bezoekers? Past een keuze bij onze missie, bij onze Amsterdamse Identiteit en levert deze waarde op voor voldoende belanghebbenden?

Onze iconen² zijn:

- 1 de Bosbaan als kroonjuweel.
- 2 de Big Five van de diersoorten en hoogwaardige natuurkwaliteit.
- 3 de Heuvel, het hoogste punt van het Bos.
- 4 de geitenboerderij, waar het platteland de stad speelt onderwijst.
- 5 de Kramerbruggen, als verbinding met de architectuur van historisch Amsterdam.

Beeld van het Bos

Het Amsterdamse Bos is met jaarlijks zes miljoen bezoeken het drukst bezochte recreatiegebied van Amsterdam en omgeving (Groot Groen Onderzoek DRO, 2009). Het wordt door de bezoekers hoog gewaardeerd. Het Bos is een vitaal onderdeel voor het stedelijke gebied waarin het ligt. Dicht bij huis kunnen wandelen, fietsen, joggen en kanoën in zo'n ruimtelijke groene oase is een intense ervaring.

Het Amsterdamse Bos is een polderbos op kleibodem. Dit is zeldzaam in Nederland. Als essen-iepenbos kenmerkt het zich door een snelle groei, een rijke structuur en grote variatie. Dat maakt het onderhoud van het groen relatief duur (bijvoorbeeld meer noodzakelijke dunningen dan in andere bosgebieden). Het Bos herbergt groene schatten, zoals de oeverlanden van de Poel, het Schinkelbos en Polder Meerzicht. De groene gebieden hebben een eigen identiteit met flora en fauna die specifiek zijn voor deze gebieden, onze Big Five.

² Iconen zijn de vijf rolmodellen van het Amsterdamse Bos.

Big Five

- water en oevers > ringslang
- moeras en riet > bruine kiekendief
- natuurbeheer > Schotse hooglander
- ouder bos > eekhoorn
- beboste oevers > ijsvogel

Met 200.000 bomen is het Bos met recht een groene long te noemen. Groen zorgt voor schonere lucht en een fijner leefklimaat. Kinderen leren beter in een groene omgeving, zijn minder vaak ziek en dichter verbonden met de natuur. Het Amsterdamse Bos nodigt uit om elkaar op te zoeken, om samen te recreëren, te sporten en te spelen. Door het Bos stijgen grond en huizen in waarde. Het groen is een ideaal decor voor bedrijfsfeesten en evenementen. Het hout uit het Bos levert geld op, evenals afgeleiden ervan. Dit geldt ook voor diensten als excursies, schoolpakketten en arrangementen met ondernemers.

Positionering

Het Amsterdamse Bos is een stadsbos. De kracht van het Bos schuilt in het veelzijdige karakter ervan. Door de schaal vinden de mensen er iets anders dan in een stadspark. Tegelijkertijd onderscheidt het Bos zich van andere recreatiegebieden, zoals Spaarnwoude (grootschalige leisure), Amstelland en Waterland (oorspronkelijk cultuurlandschap) en Twiske (vooral natte natuur).

Wat maakt het Amsterdamse Bos tot stadsbos?

- het Bos heeft een sterke binding met de stad.
- het Bos is een fysiek onderdeel van de stad.
- het Bos voorziet in de recreatiebehoefte van de inwoners van de metropool Amsterdam.
- de bezoeker waant zich ver weg van de stad: een stadsbos is dichtbij, maar toch ver weg.



Big Five





Gebiedszonering

-  natuurzone
-  rustzone
-  activiteitenzone
-  activiteitenzone, voorheen natuurzone
-  activiteitenzone, voorheen rustzone
-  uitbreiding natuurzone



1.2

Gebiedszonering als basis voor ons toetskader

Het beheren van het Amsterdamse Bos als cultureel erfgoed en het waken over de kwaliteit staat soms op gespannen voet met het faciliteren van het gebruik van het Bos. Er kan spanning zijn tussen het belang van de flora en fauna en dat van de bezoeker of ondernemer. We hebben daarom beleidskaders waaraan we nieuwe ontwikkelingen, evenementen en ondernemers kunnen toetsen. Deze zijn specifiek voor onze functies, zoals evenementen en ondernemersbeleid (zie hoofdstuk 2 Actieplan) en algemeen voor ons wettelijke en bestuurlijk kader, zie Bijlage 2. De gebiedszonering van het Bos vormt de basis voor onze toetsing.

Natuur, Activiteiten en Rust

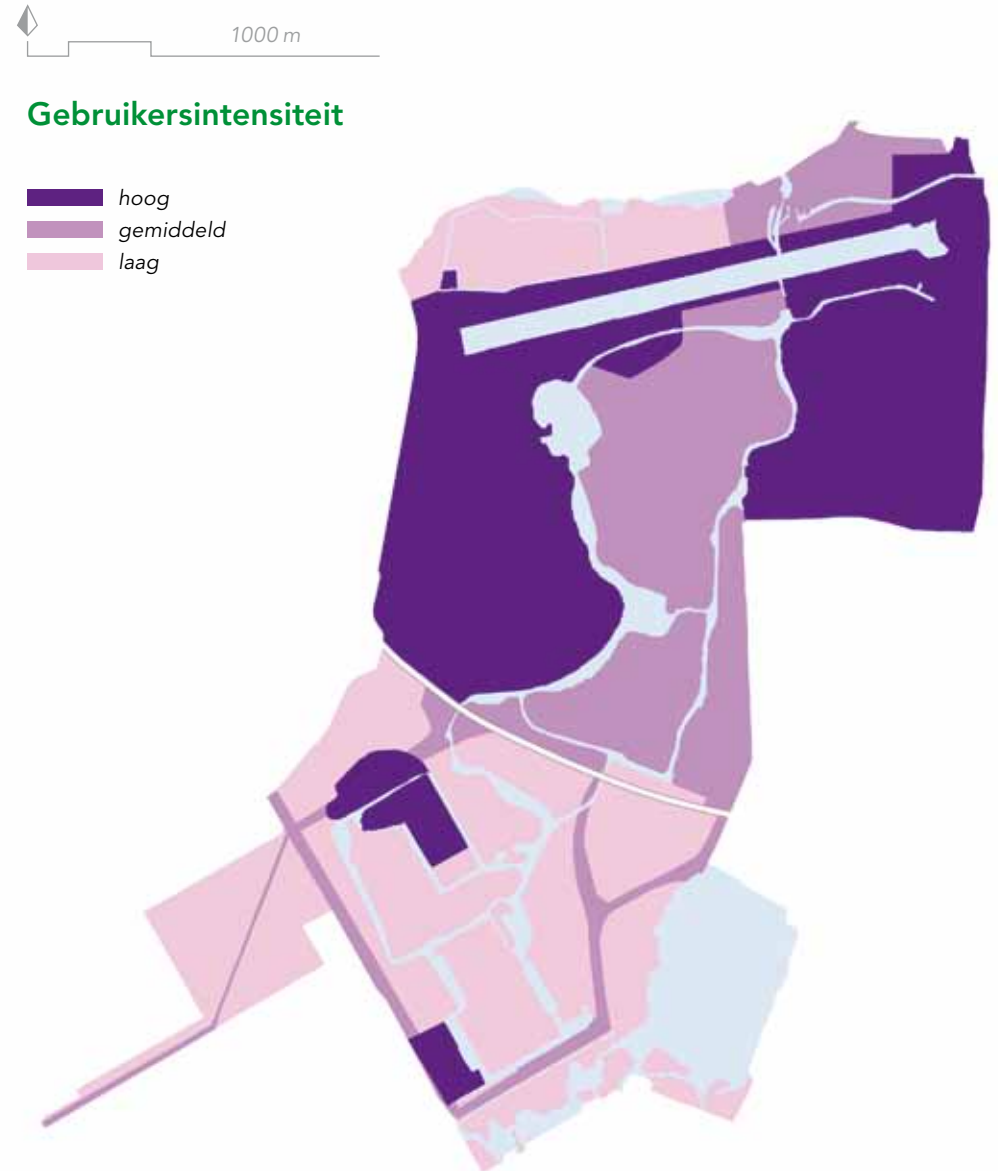
In het beleidsplan Amsterdamse Bos van 1994 is voor het eerst een gebiedszonering in het Bos vastgesteld en ingevoerd. Deze gebiedszonering blijft op hoofdlijnen gehandhaafd. Het Amsterdamse Bos functioneert als krachtig, dynamisch en organisch geheel dankzij drie zones met een eigen profiel: de Natuurzone, de Activiteitenzone en de Rustzone. In de profielen zijn functies, gebruikers, activiteiten, landschapskwaliteit en natuurwaarden omschreven. De gebiedszonering van het Amsterdamse Bos waarborgt de identiteit als gastvrije, respectvolle, diverse en inspirerende plek voor iedereen (zie paragraaf 1.1). Bovendien borgt de gebiedszonering de natuurkwaliteit van het Bos. In deze planperiode wordt de Natuurzone uitgebreid met het Schinkelbos (5). De Activiteitenzone wordt uitgebreid met de omgeving Spa Zuiver (1), omgeving geitenboerderij (2), evenemententerrein Land van Bosse (3) en Camping Amsterdamse Bos (4). De uitbreiding van de Activiteitenzone met de omgeving Spa Zuiver komt overeen met de Structuurvisie 2040 (groentype stadspark).

zie foto's van de drie zones op pagina 18 tot en met 23

1.3

Maatschappelijke ambities

Het Amsterdamse Bos is wat anderen ervan maken. Bezoekers, gebruikers en omwonenden geven betekenis aan het Bos. Zij zien en beleven het, als individu of groep, georganiseerd of niet, met of zonder begeleiding, doelloos of met een vooropgezet plan. Bij het opstellen van ons beleidsplan hebben we gekozen voor een open proces. Dit stelde ons in staat om te luisteren naar de wensen, behoeftes en ideeën van gebruikers. Een groep directe en indirecte betrokkenen heeft zijn steentje bijgedragen. We hebben het proces ook gebruikt om coalities aan te gaan met allerlei betrokkenen. Het Dromenboek Amsterdamse Bos (zie Bijlage 3) is een blijk van enorme betrokkenheid en het grote belang dat bewoners, bezoekers en andere gebruikers hechten aan het Bos. Voor het Bosplan 2012-2016 hebben we dankbaar gebruik gemaakt van de geopperde ideeën, wensen en adviezen. We hebben hieruit beleidskeuzes gemaakt die we in uitvoeringsplan(nen) vertalen naar plannen, projecten en producten die bovenal het (maatschappelijke) rendement van het Amsterdamse Bos vergroten. In deze paragraaf omschrijven we kort onze strategische beleidsvisie per maatschappelijke functie. (zie vervolg op pagina 24)





Natuurzone

In de Natuurzone staat het behoud van natuurwaarden en landschappelijke waarden van de oeverlanden van de Nieuwe Meer, de Amstelveense Poel en Schinkelbos voorop. Hiervoor is intensief beheer nodig. De bezoeker is hier nadrukkelijk te gast en kan vanaf een beperkt aantal paden in alle rust van de bijzondere planten en dieren genieten. In het Bos heeft de Natuurzone de hoogste natuurwaarde. Voor nieuwe voorzieningen, activiteiten en evenementen is geen plaats. De Natuurzone is verboden terrein voor honden.

De Natuurzone scoort minimaal een 4 op de natuurwaardenkaart van DRO Amsterdam (schaal 1 tot en met 5).







Rustzone

In de Rustzone ligt de nadruk op rust en natuurrecreatie. De natuurwaarde is lager dan in de Natuurzone. Omvorming naar een gevarieerdere bosstructuur en begrazing van gebieden is gericht op verhoging van de natuurwaarden. Minder ontsluiting van de paden en het ontbreken van recreatieve voorzieningen bieden rust aan dieren en bezoekers. Voor evenementen en nieuwe voorzieningen is geen plaats, wel biedt de Rustzone ruimte voor natuureducatieve activiteiten en, waar mogelijk, uitdagingen om te spelen.

De Rustzone scoort minimaal een 3 op de natuurwaardenkaart van DRO Amsterdam (schaal 1 tot en met 5).



A large outdoor festival scene with a massive crowd of people. In the background, there is a wooden structure resembling a castle with red-roofed towers. To the right, a tall white structure with various signs and a wooden pallet base is visible. The foreground is filled with people, and several large arches made of green and purple balloons are scattered throughout the area. The sky is clear and blue.

Activiteitzone

In de Activiteitzone ligt de nadruk op landschap, sport en recreatie. Het gebied is parkachtig of wordt gedomineerd door recreatieve voorzieningen. Het beheer handhaaft of versterkt de landschapstijl en bestaande recreatiemogelijkheden. Er is ruimte voor natuurlijker bosbeheer.

De Activiteitzone ligt in drukst bezochte delen van het Bos of bij grotere voorzieningen nabij de doorgaande weg en herbergt alle recreatieve voorzieningen. Voor nieuwe recreatieve voorzieningen en (grotere) evenementen is alleen in deze zone plaats. In de Activiteitzone mogen honden loslopen of aangelijnd worden uitgelaten (specifieke voorzieningen uitgezonderd).

Voorzieningen en gebieden in de Activiteitzone:

- Geitenboerderij • Klimpark • Sportpark
- Evenemententerrein Land van Bosse
- Camping het Amsterdamse Bos • Bloesepark
- Spa Zuiver

De Activiteitzone minimaal een 2 op de natuurwaardenkaart van DRO Amsterdam (schaal 1 tot en met 5).



Sport

Sport in het Amsterdamse Bos levert een en al maatschappelijk rendement. De ongeorganiseerde en georganiseerde amateursport levert winst op in gezondheid en sociale samenhang (vrijwilligerswerk). De georganiseerde topsport brengt mensen op de been en heeft een voorbeeldfunctie voor jong en oud. Sport past bij de identiteit van het Bos als groene, gastvrije ruimte waar bezoekers respectvol omgaan met elkaar en de omgeving. Wij zetten in op het beter benutten van bestaande voorzieningen, slim investeren in verbeteringen en samenwerking met sportieve partners in arrangementen.

Evenementen

Het Amsterdamse Bos stimuleert de organisatie van nieuwe evenementen in het Bos die bijdragen aan de vergroting van het maatschappelijk rendement en passen bij onze natuurwaarden. We verrijken het Bos met creatieve concepten die aansluiten bij onze identiteit en maatschappelijke opdracht en bij de behoeftes van onze gebruikers en bezoekers.

Recreatie

De gebiedszonering van het Bos (zie paragraaf 1.2) vormt de basis voor het beleid ten aanzien van toegang voor recreanten met specifieke recreatiedoelen. In de komende periode komen wij tegemoet aan de wens van diverse stakeholders om het Bos avontuurlijker te maken. Hiervoor zoeken wij de samenwerking met ondernemers, maatschappelijke organisaties en andere partners. Het faciliteren van natuurbeleving is van oudsher onze primaire maatschappelijke functie. Dit blijft ook in de toekomst zo. Wij stellen onze bezoekers zoveel mogelijk in staat om op eigen wijze van de natuur in het Amsterdamse Bos te genieten.

Educatieve publieksactiviteiten

Op het gebied van (natuur)educatie gaan wij meer vraaggericht werken. Het antwoord op de vraag 'welke ervaring zoekt welk type bezoeker?' bepaalt het aanbod dat we ontwikkelen en de wijze waarop we dit aanbieden. Aansluitend op de aangepaste gebiedszonering kunnen wij verschillende doelgroepen arrangementen bieden, in samenwerking met onze samenwerkingspartners.

Economie

Het Amsterdamse Bos schept een omgeving waarin de gebruikers hun activiteiten kunnen versterken en met elkaar samenwerken. Dit geldt ook voor ondernemers in het Bos. Wij vragen ondernemers om maatschappelijke wederkerigheid (social return on investment) en duurzaam ondernemen.

Leren en werken

Het Amsterdamse Bos is de grootste leer- en werkplek van Amsterdam. Het is een groen domein dat uitnodigt om te leren en te ontwikkelen. Op het gebied van leren en werken is nog veel winst te boeken voor de stad, de omgeving, het Bos en de doelgroepen van vele Amsterdamse organisaties die ondersteuning bieden bij werk, integratie, onderwijs en participatie. De komende periode verbindt het Amsterdamse Bos zich sterker met deze organisaties. Wij kiezen hierbij voor een actieve, faciliterende rol.

Kunst & cultuur

Het Bos is een kansrijk podium voor allerlei vormen van kunst en cultuur. Wij verwelkomen kunst- en cultuuruitingen die de identiteit van het Bos versterken. Inspirerend, divers werk van kunstenaars en artiesten verrijkt de beleving van de bezoeker. Door samen te werken met andere stakeholders (educatieve en vrijwilligersorganisaties, ondernemers) en de Bosorganisatie leveren kunst en cultuur een bijdrage aan het vergroten van de natuurbeleving.





Randvoorwaarde: duurzaamheid

Onze ambitie is dat iedereen die in het Bos werkt of er een belang in heeft, duurzaam onderneemt en werkt. Wij stellen kaders en randvoorwaarden om initiatieven van derden te beoordelen op duurzaamheid, zowel voor wat betreft energie- en milieubeleid als sociaal-maatschappelijke doelstellingen. Dit kan in contracten of afspraken, maar vooral in het doen. Wij creëren ook eigen bedrijfsvoering en werkprocessen die aan deze criteria voldoen.



1.4

Omgeving: van bedreiging naar kans

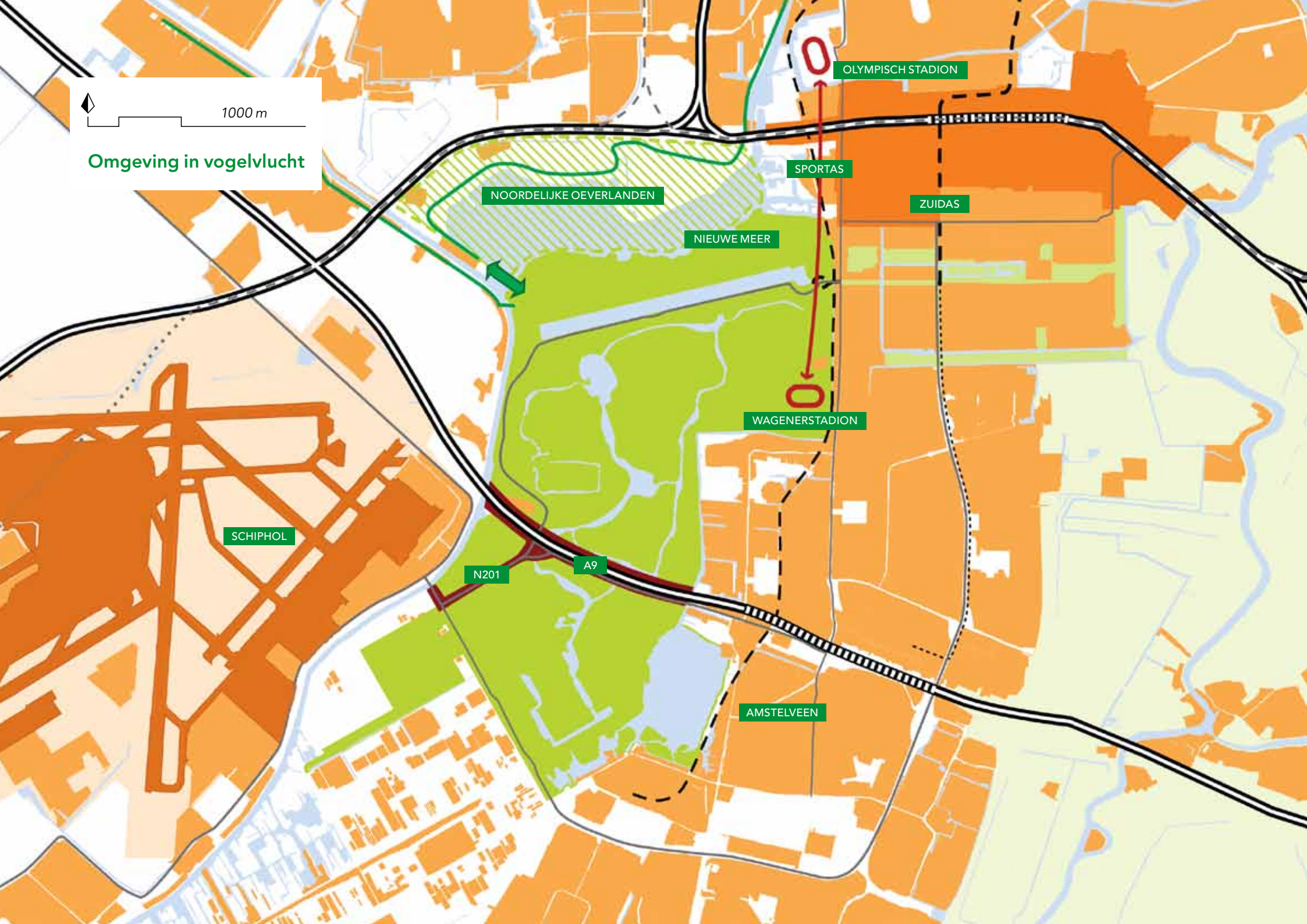
De kwaliteit en de maatschappelijke functies van het Amsterdamse Bos zijn niet los te zien van de plek die het Bos inneemt in de omgeving. Het Amsterdamse Bos ligt in een omgeving die voortdurend verandert. Meer wensen en behoeftes vanuit de samenleving hebben geleid tot meer functies, zoals het nieuwe SPA Zuiver, het klimbos en de geplande nieuwbouw van het Wagener Stadion. Tegelijkertijd rukt de Randstad op richting het Bos. Stedelijke activiteiten zetten de grenzen onder druk. Recente voorbeelden zijn de verbreding van de A9, de mogelijke aanpassing van het Luchthavenindelingsbesluit (LIB) en de aansluiting van de provinciale weg N201 op de A9. De gebiedsgrenzen zoals die nu zijn aangegeven, zijn hard (zie kaart beheergrenzen op pagina 54). Ook blijft de fysieke verschijningsvorm van het Bos in principe onveranderd. Het is mogelijk op onderdelen iets toe te voegen of weg te halen (bijvoorbeeld een gebouw dat in slechte staat is), op voorwaarde dat het hierbij gaat om een functionele ingreep ingegeven door een inhoudelijke wens. De economische recessie en afname van groene gelden in het bijzonder onderstrepen de urgentie voor een krachtige strategische positionering van dit unieke culturele erfgoed. Het Amsterdamse Bos zelf staat niet ter discussie, maar het blijft zaak om de bereikbaarheid en verbindingen met andere gebieden en ontwikkelingen actief te agenderen. Aan de andere kant bieden (stedelijke) ontwikkelingen als de vraag naar verduurzaming, de Olympische Ambitie en educatie ook kansen voor het Bos.

Ambitie

Tot voor kort bood het Amsterdamse Bos onvoldoende antwoord op de stedelijke ontwikkelingen in de 21ste eeuw. Het Amsterdamse Bos wil zich beter positioneren door de eigen identiteit en waarde krachtiger neer te zetten en vanuit eigen kracht proactief te participeren in nieuwe ontwikkelingen.

1000 m

Omgeving in vogelvlucht



Amstelveen

Het Amsterdamse Bos is eigendom van en in beheer bij de gemeente Amsterdam. De gemeente Amsterdam draagt de kosten, ook al ligt het Bos grotendeels op het grondgebied van de gemeente Amstelveen. Deze gemeente is verantwoordelijk voor het verlenen van vergunningen, opstellen van verordeningen en (herziening van) bestemmingsplannen. De gemeente Amsterdam heeft alleen privaatrechtelijke bevoegdheden (bijvoorbeeld verlenen van huurcontracten en opstalrechten). In december 2010 heeft de Amsterdamse gemeenteraad een motie aangenomen waarin de gemeente Amstelveen wordt gevraagd een deel van de beheerkosten op zich te nemen. Amstelveen en Amsterdam bekijken hoe de eerste kan bijdragen aan de beheerkosten en meer ruimte kan bieden aan het Amsterdamse Bos om te ondernemen.

Luchthaven Schiphol

Het Amsterdamse Bos valt binnen het beperkingengebied van Schiphol, zoals is vastgelegd in het Luchthaven indelingsbesluit (LIB). In dit gebied gelden hoogtebeperkingen, beperkingen ten aanzien van vogelaantrekkende bestemmingen en bebouwing in verband met de geluid- en externe veiligheid. Op dit moment wordt het LIB herzien. De herziening van het LIB kan gevolgen hebben voor het Amsterdamse Bos. In 2008 zijn met Schiphol en de provincie Noord-Holland afspraken gemaakt om de ganzenpopulatie zoveel mogelijk te beperken (In de Oeverlanden en Schinkelbos gebeurt dat door het behandelen van de ganzeneieren). Momenteel is deze discussie weer bijzonder actueel. Dit kan consequenties hebben voor bijvoorbeeld grote, afgesloten terreinen natte natuur. Daarnaast is in 2010 is op dringend verzoek van Schiphol een groot aantal bomen getopt in de buurt van de Radartoren. Dit om het bereik van de Radartoren te garanderen.

Leefbaarheid en luchtkwaliteit

Het Bos is onderdeel van een groenstructuur, waartoe ook de Nieuwe Meer en de groene zoomgebieden (de noordelijke oeverlanden van de Nieuwe Meer en delen van het Schipholgebied) behoren. Als groengebied levert het Bos een grote bijdrage aan de leefbaarheid van de stad. Het is als buffer tussen stad en Schiphol steeds belangrijker geworden. Het Amsterdamse Bos is belangrijk voor de luchtkwaliteit in Amsterdam en omstreken. Naar schatting wordt jaarlijks tussen de 10.000 en 12.000 kg fijnstof afgevangen. De 200.000 bomen in het Bos zijn daarmee de belangrijkste groene longen van de stad.

Verstedelijking

Het Bos, aangelegd aan de rand van de stad, is vrijwel geheel ingebed in stedelijk gebied. De Zuidas rukt op, Schiphol verstedelijkt, Amstelveen verdicht en breidt uit in zuidelijke richting. De oprukkende stad vormt een reële bedreiging voor de natuurkwaliteit.³ Zo is de functie van het Bos als poort naar het Groene Hart grotendeels verloren gegaan door de bouw van woningen en kassen ten zuiden van het Bos. Ook de recreatieve routes naar het Bos lijden onder de verstedelijking. Tegelijkertijd bieden ontwikkelingen als de Zuidas en eventueel de ondertunneling van de A10 mogelijkheden om routes te verbeteren. Op lange termijn kan een tramlijn worden doorgetrokken tot het Amsterdamse Bos of een brugverbinding worden gerealiseerd over de Nieuwe Meer (bron: Structuurvisie 2040). Het is van groot belang deze kansen te benutten om te voorkomen dat het Bos verder wordt afgesneden van de stad. De verbreding van de A9 en de aansluiting van de N201 leiden ertoe dat het zuidelijk deel van het Bos nog verder wordt geïsoleerd van het noordelijk deel.

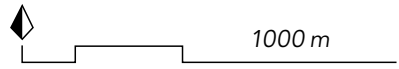
Ecologische verbindingen

Het Amsterdamse Bos vormt een belangrijke schakel in de Groene AS, een regionaal netwerk van groen- en natuurgebieden tussen Amstelland en Spaarnwoude. Ook maakt het Amsterdamse Bos deel uit van het Ecolint, dat de groengebieden tussen de Nieuwe Meer en de Nieuwe Diep verbindt. De groene verbindingen zijn vaak te smal en hebben te veel obstakels. De ecologische verbindingen met Buitenveldert, Amstelveen en Bovenkerk verdienen nadrukkelijk aandacht. Als grote boskern tussen de Utrechtse Heuvelrug en de duinbossen is het Amsterdamse Bos een leefgebied voor veel bossoorten. Het Bos zorgt voor de verspreiding en uitwisseling van planten en dieren, inclusief soorten waarvoor Nederland een belangrijke (inter)nationale rol vervult zoals de noordse woelmuis en de ringslang.

Water speelt een belangrijke rol in de ecologische verbindingen. Het Hoogheemraadschap van Rijnland is beheerder van de hoofd-watgangen en de Amstelveense Poel in het Bos en heeft een plan opgesteld (zie ook Bijlage 2, pagina 68).

³ De natuurkwaliteit is onder meer afhankelijk van de ecologische verbindingen. Door verstedelijking staan deze verbindingen onder druk (meer obstakels en vaak te smal).

SCHINKEL



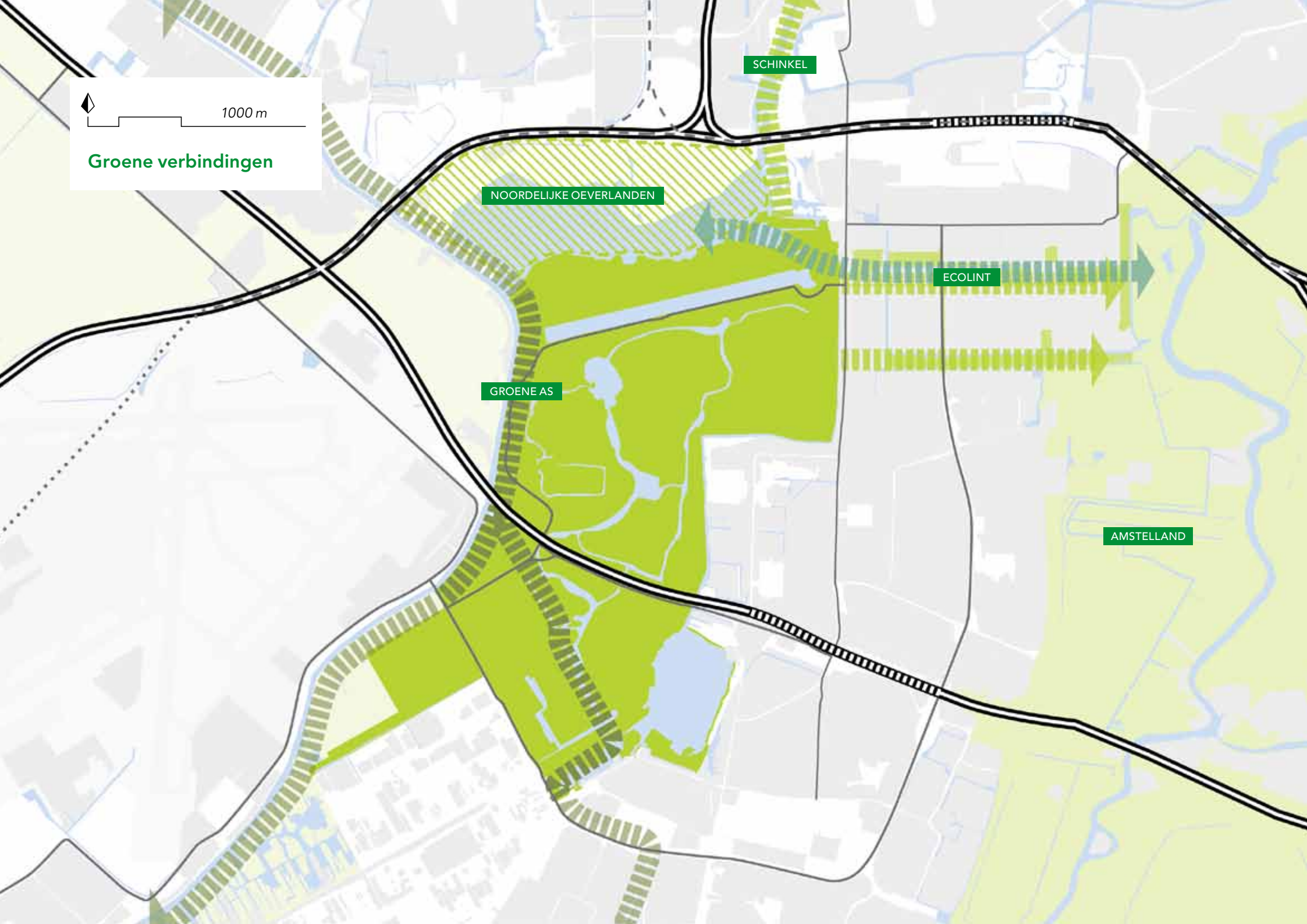
Groene verbindingen

NOORDELIJKE OEVERLANDEN

GROENE AS

ECOLINT

AMSTELLAND



Olympische ambitie/SportAs

In het kader van de Olympische Ambitie (2028) wordt gewerkt aan een Masterplan SportAs voor het gebied tussen het Olympisch Stadion en het Wagener Stadion. De komende tien jaar wordt hier ingezet op de ontwikkeling van topsport, breedtesport en recreatieve sport en gerelateerde activiteiten en voorzieningen. De SportAs wordt de schakel tussen het centrum en het Amsterdamse Bos en tussen de Zuidas en de Nieuwe Meer. De reikwijdte en consequenties van de SportAs en de Olympische ambitie zijn nog niet concreet te vertalen naar het Amsterdamse Bos. Wij borgen vanuit onze identiteit en waarden dat het masterplan SportAs aansluit bij het Amsterdamse Bos. De entrees aan de Nieuwe Kalfjeslaan, Koenenkade en van Nijenrodeweg zijn onduidelijk. Ontwikkeling van de entrees zien we als een belangrijk onderdeel in de ontwikkeling van de SportAs.

Wagener Stadion

In 2010 hebben de colleges van Amsterdam en Amstelveen een Plan van Aanpak vastgesteld voor de bouw van een nieuw nationaal hockeystadion in het Amsterdamse Bos. Het projectbesluit Wagener Stadion komt in 2011/ 2012 voor de Raadscommissies van beide gemeenten. Eerst is onderzoek gedaan naar de ruimtelijke inpassing van twee varianten voor het nieuwe stadion, de effecten op de openbare ruimte, het verkeer en parkeren, de kosten voor het stadion en inrichting openbare ruimte en de exploitatie van het stadion. In het projectbesluit wordt onder meer voorgesteld om het nieuwe Wagener Stadion op de huidige plek te bouwen en 150 extra parkeerplaatsen te creëren. Op dit moment is er geen dekking voor de investeringskosten van de nieuwbouw en herinrichting van de openbare ruimte.

Verstedelijking 1939 – 2000



Noordelijke oeverlanden

In de Structuurvisie 2040 wordt ervan uitgegaan dat de noordkant van de Nieuwe Meer (noordelijke Oeverlanden) op termijn wordt toegevoegd aan het Amsterdamse Bos. Aan de noordkant grenst het Bos aan de Nieuwe Meer en de stadsdelen Zuid en Nieuw West. Het Bos moet de relatie met de stadsdelen nadrukkelijker leggen. Dit kan met fysieke verbindingen om de bereikbaarheid te verbeteren, maar ook bijvoorbeeld door de ontwikkeling van een recreatief programma aan de zuidoostkant van de Nieuwe Meer.

Nieuwe Meer

Een nieuw recreatief en sportief programma is wenselijk aan de Nieuwe Meer. Vooral de zuidoostoever aan de boszijde heeft ontwikkelpotentie. Hiervoor is een recreatievisie Nieuwe Meer nodig waarin onder meer de toekomstige locaties van bestaande en potentiële voorzieningen worden opgenomen. Potentiële nieuwe voorzieningen zijn een evenementenweide, strand, horecapaviljoen, natuurspeeltuin en waterrecreatie. Het is belangrijk dat ook verbetering van de fysieke relatie met het jachthavengebied en de stad hierin aan de orde komen.

Zuidas

Op de Zuidas ontstaat een nieuw stuk stad van 270 hectare voor internationaal zakendoen, kennisontwikkeling en wonen. Er komen allerlei voorzieningen (winkels, scholen, horeca, exclusieve retail en culturele voorzieningen). Uiteindelijk verblijven dagelijks meer dan 200.000 mensen op de Zuidas (bron: Structuurvisie 2040). Het is wenselijk om de fysieke relatie tussen het Amsterdamse Bos en de Zuidas (inclusief VU Medisch Centrum) te versterken, bijvoorbeeld met een tramverbinding en programma's (evenementen, vergaderruimten, sport en beweging, en werkplekken in de natuur).

A9

De A9 tussen Schiphol, Amsterdam en Almere wordt verbreed. Het tracébesluit is in maart 2011 vastgesteld. In 2020 is het deel van de A9 dat het Bos doorsnijdt, gereed. De aanpassingen aan de snelweg en de onderdoorgangen leiden tot een verdere opsplitsing van het Bos. In het concept Masterplan A9 vormt ruimtelijke samenhang met de omgeving van het Bos het uitgangspunt.

Het transformatieproces wordt in nauw overleg met de gemeente uitgevoerd. De inpassing van de twee benzinstations/verzorgingsplaatsen ter hoogte van het Amsterdamse Bos is een knelpunt. Deze vormen een inbreuk op het landschappelijk ontwerp. Bij de inpassing van de verbrede A9 en aanpassingen aan het regionale wegennet is het een voorwaarde dat de landschappelijke, recreatieve en natuurkwaliteit van het Amsterdamse Bos is gewaarborgd. Aandachtspunten

zijn het opnieuw ontwerpen van de grenzen (onder meer geluidswallen) en goede recreatieve en ecologische passages.

N201

De provincie Noord-Holland werkt door de vernieuwing en verbreding van de N201 aan een rechtstreekse aansluiting van de Fokkerweg op de A9. Het doel is snellere doorstroming en afwikkeling van het verkeer rond Schiphol en de veiling Aalsmeer. Door de aanleg van een nieuwe oprit naar de A9 kan het verkeer tussen Amstelveen en Badhoevedorp geen gebruik meer maken van de Burgemeester Colijnweg tussen de rotonde en de Schipholdraaibrug. Dit verkeer wordt afgewikkeld via de Nieuwe Meerlaan en de Bosrandbrug. Meer verkeer mag niet ten koste gaan van de kwaliteit van het Amsterdamse Bos. Als metingen uitwijzen dat dit wel het geval is, voorziet de provincie in een passende oplossing. De doorgaande weg in het zuidelijk deel en de N201 kunnen knelpunten vormen voor het functioneren van het evenemententerrein Land van Bosse. Uit veiligheidsoverwegingen is het van belang dat de doorgaande weg (nu in eigendom van de gemeente Amsterdam) ook na overdracht wordt afgesloten tijdens grote evenementen. Hierover worden afspraken gemaakt met de provincie.





1.5

Bereikbaarheid

Een goede bereikbaarheid is belangrijk voor het functioneren van het Amsterdamse Bos. Voor ingrepen in de infrastructuur zijn wij afhankelijk van vervoersorganisaties en de stadsregio Amsterdam. Wij hebben de ambitie om de bereikbaarheid naar en in het Bos te verbeteren en maken dat kenbaar. Investeringen in de infrastructuur zijn duur. Wij verwachten in de periode 2012-2016 geen grootschalige investeringen om de bereikbaarheid van het Bos te verbeteren.

Langzaam verkeer

In het Amsterdamse Bos staat veiligheid voor fietsers en wandelaars voorop. Ten behoeve van de recreatieve aantrekkelijkheid en veiligheid worden autoverkeer en langzaam verkeer zoveel mogelijk gescheiden. Het is wenselijk dat het Bos zich ruimtelijk in de stad manifesteert. De toegangen hebben weinig allure. Vooral aan de noord- en noordoostzijde heeft het Bos een hoog kruip-door-sluip-door-gehalte. Een aantal toegangen verdient, ook in relatie tot de ontwikkeling van SportAs en nieuwbouw van het Wagener Stadion, een kwaliteitsimpuls. De huidige hoofdingang is onduidelijk, onveilig en onoverzichtelijk. Het terrein is vooral ingericht voor autogebruikers en is geen verblijfsgebied voor fietsers en wandelaars. Hier heeft de ruimtelijke verbinding met de stad een kwaliteitsimpuls nodig.

De Structuurvisie 2040 noemt als optie een brugverbinding van het Bos met het westelijk deel van de stad (fietsroute). Puur voor recreatief gebruik is een dergelijke investering op dit moment niet haalbaar. Door te kiezen voor een woon-werkverbinding, bijvoorbeeld via de lijn Badhoevedorp-Zuidas, wordt het wel een optie en wordt de brug ook voor de provincie interessant.

Auto of OV

Slechts 2% van de bezoekers komt met het openbaar vervoer. Er rijden bussen aan de oostkant van het Bos over de Amstelveenseweg. Aandachtspunt voor het openbaar vervoer is de doorstroming op deze weg. Wij onderzoeken maatregelen om de bereikbaarheid met het OV te verbeteren. Haltes kunnen dichterbij de oostelijke entrees worden verplaatst. Een bushalte kan de naam Amsterdamse Bos



krijgen. Maar liefst 61% van de bezoekers komt met de auto. Dit hangt samen met het grote verzorgingsgebied van het Bos. Het gezonde en duurzame imago van het Bos kan de keuze voor alternatieven als de fiets of het OV bevorderen. Aanpassingen en uitbreiding van het OV-netwerk zijn kostbaar en niet op korte termijn te realiseren. Ingrepen als een tramlijn (bijvoorbeeld tramlijn 5 doortrekken)⁴ of een buslijn door het Bos hangen af van studies van de stadsregio Amsterdam (SRA). Lijnen 16 en 24 stoppen redelijk dicht in de buurt van het Amsterdamse Bos en zouden een halte Amsterdamse Bos kunnen krijgen (nu worden haltes vaak naar straten genoemd).

Businesscases openbaar vervoer

Piek- en daluren van het openbaar vervoer gebruik lopen sterk uiteen. Door de daluren beter te benutten (vollere tram of bus) is het mogelijk om de exploitatie van een lijn te verbeteren. Hierbij gaat het vaak om weekenden en vakantieperiodes: precies de periodes waarin een bezoek aan het Bos interessant is. Hier liggen kansen om samen met vervoerders een businesscase voor OV op te stellen.

Museumtramlijn

Het voortbestaan van de Museumtramlijn staat onder druk. Het zuidelijk gelegen traject en de keerlus van de tram komen door de verbreding en ondertunneling van de A9 in Amstelveen tijdelijk te vervallen. Wij onderzoeken mogelijkheden voor een alternatieve route.

⁴ Het doortrekken van tramlijn 5 naar het Bos is opgenomen in de Structuurvisie 2040. Op korte termijn is het doortrekken van de lijn niet haalbaar.



Kansen en bedreigingen bereikbaarheid

- kans
- bedreiging



Vervoer over water

De gebruiks- en vervoerswaarde van het water in en buiten het Bos kunnen worden vergroot. Vervoer over water is een interessante optie bij evenementen in de omgeving van de Nieuwe Meer, in combinatie met P+R-terreinen in de directe omgeving. Op initiatief van buurtschap Nieuwe Meer (Badhoevedorp) is in 2011 een pontverbinding gerealiseerd over de Ringvaart. De oversteek over de Nieuwe Meer is een knelpunt. Op dit moment is er een pontverbinding tussen stadsdeel Nieuw West en het Amsterdamse Bos (gesubsidieerd door stadsdeel Nieuw West en DMO Amsterdamse Bos). De pont vaart alleen in de weekenden en feestdagen in het seizoen april tot en met september.

Parkeren

De parkeervoorzieningen in het Bos zijn bestemd voor recreanten en sporters. Wij gaan gebruik ervan door bedrijven uit de omgeving tegen. Als autogebruik tot verdere structurele parkeeroverlast leidt, overwegen wij de invoering van betaald parkeren. Door invoering van betaald parkeren in omliggende wijken (stadsdeel Zuid) verwachten we een verdere toename van de parkeeroverlast. De parkeeropbrengsten komen ten goede aan het beheer en onderhoud van het Amsterdamse Bos.

De vrije sportvelden, grenzend aan de Nieuwe Kalfjeslaan, worden maximaal twee weken per jaar als parkeerruimte gebruikt. Tijdens grote evenementen (meer dan 5000 bezoekers) zorgt de organisator voor pendeldiensten naar parkeerterreinen buiten het Bos. De organisator is verantwoordelijk voor een goede parkeer- en verkeersafwikkeling. Bij het entreegebied, het Sportpark, de geitenboerderij en boerderij Meerzicht is de parkeerbehoefte niet goed afgestemd op het publiek, zo blijkt uit het passantenonderzoek (Strabo BV, 2009). Wij creëren in het entreegebied een efficiëntere vakindeling van het parkeerterrein en onderzoeken oplossingen voor de overige gebieden.

1.6

Bosorganisatie in transitie

Het Amsterdamse Bos heeft een eigen organisatie die verantwoordelijk is voor het beleid, beheer en onderhoud van het Bos, en de activiteiten van bezoekers en gebruikers faciliteert. De beleidsperiode 2012-2016 is een overgangsperiode waarin voor deze Bosorganisatie goed beheren belangrijk blijft, en actief faciliteren en ontwikkelen belangrijker worden. De Bosorganisatie is dienstbaar aan de missie van het Bos: het Amsterdamse Bos levert als uniek, betekenisvol, groen stadsbos een groen podium voor een gezond en actief leven (zie paragraaf 1.1). Het Bos en de bezoekers blijven voorop staan, het maatschappelijk rendement groeit door de verbinding met de omgeving te versterken. De Bosorganisatie zorgt voor het Bos en de bezoekers. Wij waken over de intrinsieke waarde van dit cultureel erfgoed. Wij beheren en onderhouden het Bos en maken gebruik ervan ruimhartig mogelijk. Als rentmeester laten wij het natuurschoon van het Amsterdamse Bos voor volgende generaties groeien en bloeien. Als gastheer laten wij met respect voor dit cultureel erfgoed mensen genieten van een zinnenprikkelende ervaring in een groene oase.

Veranderplan

Als onderdeel van DMO heeft het Amsterdamse Bos een sterkere maatschappelijke taak dan voorheen. De gemeente Amsterdam heeft het Bos opdracht gegeven om een uitmuntende faciliteit te zijn voor maatschappelijke doelen en het maatschappelijk rendement te vergroten. Deze keuze stelt onze organisatie voor uitdagingen. Om midden in de maatschappij te staan is een omslag nodig naar een open en klantgerichte organisatie. Daarbij verleggen we de focus van aanbodgericht naar vraaggericht werken. Wij geven sturing aan de activiteiten van bezoekers en gebruikers door te faciliteren vanuit de missie en identiteit van het Bos. De taak om het Bos uitstekend te beheren en onderhouden blijft daarbij onverminderd belangrijk.

In een tijd dat de gemeente Amsterdam bezuinigt, heeft ook het Bos minder te besteden. Tegelijkertijd stijgt het aantal bezoeken en activiteiten, waardoor de druk op het beheer en onderhoud toeneemt. Wij zien dit als een uitdaging. Wij maken een veranderplan voor de organisatie en passend personeelsbeleid. Dit plan bevat organisatorische veranderingen op de niveaus van klant, bedrijf, efficiëntie en middelen. 'Bosorganisatie versie 2.0' is een efficiënte, klantvriendelijke, naar buiten gerichte organisatie van sterk betrokken medewerkers. De Bosorganisatie is open, klantgericht en speelt flexibel in op de nieuwe opdracht van het Bos. Waar nodig is er meer aandacht voor de ontwikkeling van medewerkers. Wij werken aan verdere digitalisering van processen.

Ambities van de Bosorganisatie

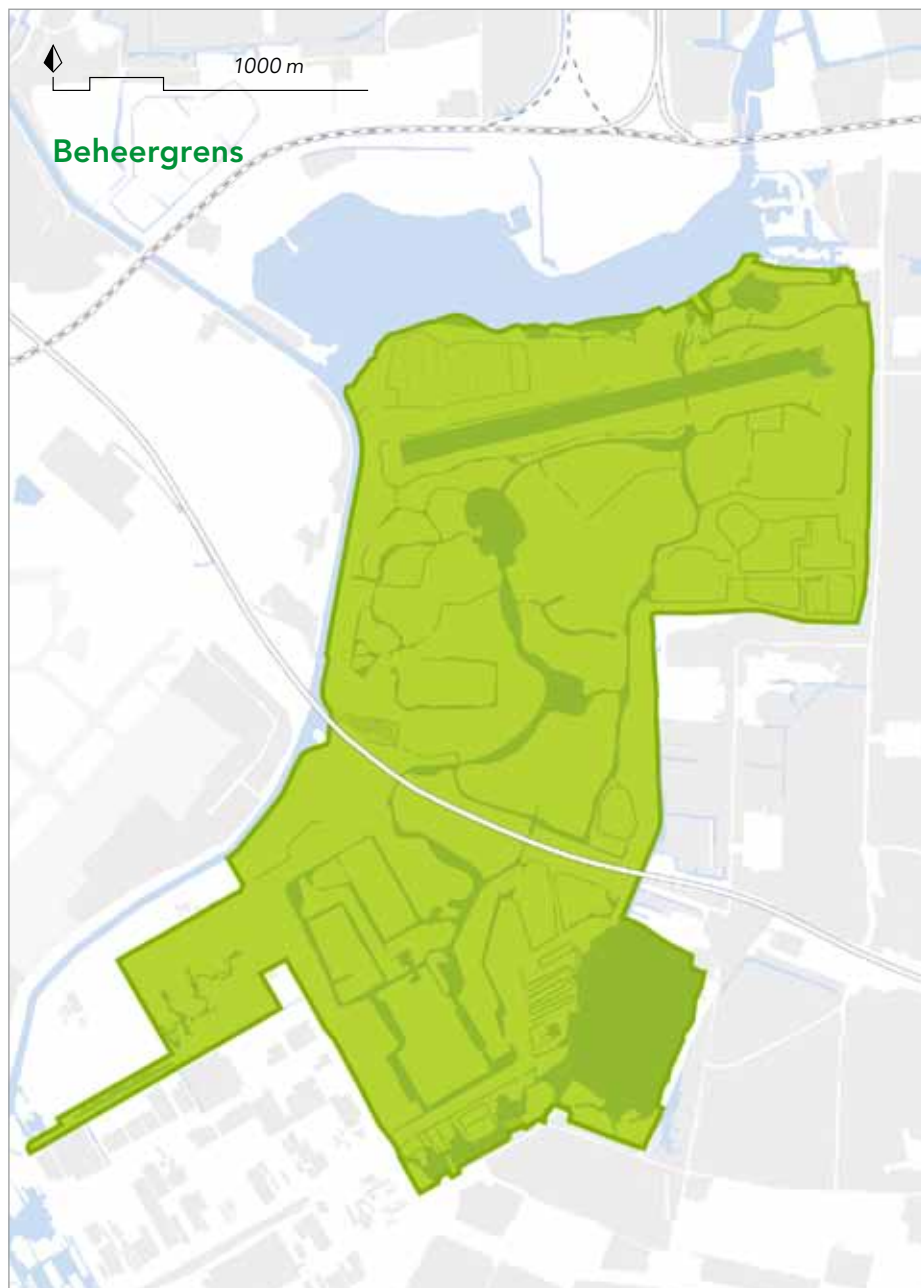
Voor de komende beleidsperiode heeft de Bosorganisatie verschillende ambities:

- wij dragen het unieke karakter en de waarde van het Amsterdamse Bos breed uit.
- wij kiezen voor duurzaam beheren, onderhouden en faciliteren.
- wij onderhouden duurzame relaties met onze bezoekers, ondernemers en andere stakeholders.
- wij zoeken actief naar ondernemers die bijdragen aan onze doelstellingen.
- wij zoeken actief naar evenementen die passen in het Bos.
- wij verbeteren onze huidige diensten en breiden deze uit.
- wij creëren meer ruimte om de natuur in het Bos te beleven.
- wij stellen het Bos, onze kennis en ons vakmanschap ter beschikking aan mensen die willen leren en zich ontwikkelen.
- wij verhogen onze inkomsten.
- wij binden bedrijven aan het Amsterdamse Bos, onder meer door sponsoring.

Hoofdstuk 2

Uitvoering 2012 – 2016





De ontwikkelingen in het Amsterdamse Bos van de afgelopen jaren zijn onontkoombaar en kansrijk gebleken. Dit markeren we met het Bosplan. Het Amsterdamse Bos staat voor doen, voor praktijk en concrete uitvoering. Daarom kiezen we niet alleen voor een beleidsmatig Bosplan, maar geven we ook een doorkijk naar de uitvoeringspraktijk. Aan de hand van onze maatschappelijke functies geven wij een beeld van de huidige praktijk en een vooruitblik naar de toekomst. Dit hoofdstuk vormt de basis voor onze jaarlijkse uitvoeringsplannen. In dit hoofdstuk identificeren we een groot aantal quick wins: verbeteringen die relatief eenvoudig en met relatief bescheiden middelen te realiseren zijn. De komende jaren worden deze quick wins opgenomen in de uitvoeringsplannen van het Bos. Naast de quick wins voor de maatschappelijke functies heeft het Amsterdamse Bos ook een aantal aandachtspunten, dat voortvloeit uit het Meerjaren Onderhoudsplan (MOP)⁵. Ten slotte zijn er wensen, die we binnen de begroting van het Bos willen realiseren. Voor zover dat niet lukt zoeken we (co)financiering van partners of sponsors.

⁵ DG Groep 2009. Het MOP is een werkdocument voor de bosorganisatie en nooit bestuurlijk vastgesteld.

2.1

Beheer

Na onderzoek van de staat van het onderhoud is in 2009 een Meerjaren Onderhoudsplan (MOP) opgesteld, dat dient als kader voor jaarlijkse onderhoudsplan- nen en inspecties. De onderhoudstoestand van het Amsterdamse Bos is over het algemeen op orde en levert geen acute risico's op. Op een aantal onderdelen is een extra inspanning nodig om achterstallig onderhoud te voorkomen:

- 1 het water
- 2 het padenstelsel
- 3 de speelweiden
- 4 de bomen

1 Het water

De gebruiks- en biologische kwaliteit van het water gaan we gefaseerd verbeteren, bijvoorbeeld door beter visstandbeheer, regulier baggerwerk of de aanleg van natuurvriendelijke oevers.

Baggeren smalle en uiteinden watergangen

Het Hoogheemraadschap Rijnland is verantwoordelijk voor het peilbeheer en voor de kwaliteit van het water in het bos. In samenhang daarmee is het Hoogheem- raadschap ook verantwoordelijk voor het handhaven van het doorstroomprofiel van de hoofdwaterlopen. Uit recreatief en natuuroogpunt worden aanvullende eisen aan het profiel gesteld, die eerder onderhoud vereisen dan voor de door- stroming noodzakelijk is. Het op diepte houden van de kleinere waterlopen is een verantwoordelijkheid van het Amsterdamse Bos. Naast de ontwatering en de recreatieve gebruiksmogelijkheden (vaarmogelijkheden) speelt ook de recreatieve beleving (behoud open water, voorkomen stankoverlast) een belangrijke rol bij het voorkomen van het dichtslibben van waterlopen. De problematiek van verlanding, stankoverlast en bladval speelt vooral in smalle delen en uiteinden van watergan- gen. Dit water valt vooral onder de verantwoordelijkheid van de gemeente. Uit de door Rijnland uitgevoerde peiling van de waterdiepte blijkt dat er voorlopig geen noodzaak is om te baggeren. Het groot water en de hoofdwaterlopen heb-

ben voldoende diepte (gemiddeld 110 cm). Anders ligt het bij de Amstelveense Poel. De waterkwaliteit van de Poel voldoet niet aan de Europese regelgeving (Kaderrichtlijn water). Voor 2017 zal het hoogheemraadschap Rijnland maatregelen nemen om de waterkwaliteit te verbeteren.

Aanpak vissterfte

Tijdens de strenge winters van 2009-2010 en 2010-2011 is vooral veel karper gestorven door gebrek aan zuurstof in de dichtgevroren en met sneeuw bedekte waterpartijen. De komende jaren ondernemen wij de volgende acties om licht bij het water te laten en meer zuurstof bij de vissen:

- wakken slaan bij ijs dat bedekt is met een laag sneeuw.
- sneeuw van het ijs spoelen (samen met de brandweer Amsterdam-Amstelland).
- kuilen baggeren op strategische plekken bij de Grote en Kleine Vijver, waar vissen overwinteren.

Oevers

De meeste oevers in het Amsterdamse Bos zijn bij de aanleg beschoeid. De afge- lopen jaren is op een aantal plaatsen de beschoeiing vervangen door of aangepast tot een natuurlijke oever. Veel beschoeiing is aan het einde van de technische levensduur. De noodzaak van vervanging zal nog moeten worden beoordeeld. Daarbij spelen ecologische en landschappelijke aspecten (past een strakke of een natuurlijke oever beter in het landschapsbeeld), waterhuishoudkundige aspecten (is er gevaar voor afkalving, en hoe erg is dat) en de recreatie (hoe wordt de oever gebruikt) een rol.

Vitaliteit bomen

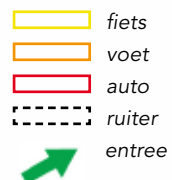
Het bos wordt geleidelijk aan natter doordat de oorspronkelijke drainage zijn functie grotendeels heeft verloren. Vooral beuken zijn gevoelig voor stijging van het grondwater. Wij hebben in 2009 bij diverse boomsoorten aantastingen door insecten en schimmels of bacteriën en een afnemende vitaliteit geconstateerd. Aanvullend onderzoek is nodig om uit te wijzen of het gaat om incidenten of dat de problemen zich op een grotere schaal voordoen.

2 Verbeteren padennetwerk

Het padennet in het Bos is fijnmazig en biedt volop mogelijkheden voor fietsers, wandelaars en ruiters. Fiets- en wandelpaden zijn uniform uitgevoerd in asfalt en halfverharding. In totaal heeft het Bos 137 km aan wandelpaden en 50 km aan fietspaden. De fietspaden zijn in 2009 visueel beoordeeld. Op basis hiervan wordt geschat dat 12% van de fietspaden in slechte technische staat is en 22%



Padennetwerk



een matige kwaliteit heeft. Er is geen goed inzicht in de technische staat van de wandelpaden. Wij willen het padennet in de Rustzone extensiveren en delen van asfaltpaden omvormen naar onverharde of halfverharde paden. Bij een renovatie van de fietspaden wordt niet meer afgestrooid met grind, zodat de omstandigheden voor skeelers verbeteren.

3 Renovatie speelweiden

Bij de aanleg is vrijwel het hele gebied van het Amsterdamse Bos gedraineerd. Drainage moet na verloop van tijd vervangen worden. In de bospercelen is vervanging van de drainage niet meer mogelijk. Op de intensief gebruikte speelweide in het bos (circa 66 hectare) is een betere droogteligging wenselijk. Op deze speelvelden is een topaagrenovatie nodig om de gebruiksmogelijkheden en de grasgroei te verbeteren.

4 Zorgplicht bomen

We zijn als eigenaar verantwoordelijk voor een veilig Amsterdamse Bos en heeft een wettelijke zorgplicht: de bomen moeten worden onderhouden en periodiek en systematisch gecontroleerd op gebreken. Het gaat daarbij met name om bomen langs wegen en paden en bij druk bezochte voorzieningen. Op dit moment is er sprake van een achterstand in het onderhoud. In 2011 zijn in een beheerplan zorgplicht de wettelijke eisen vertaald naar een systematiek voor het Amsterdamse Bos.

Risico's

Indien besloten wordt delen van het benodigde onderhoud niet uit te voeren kan een risico ontstaan. De belangrijkste risicofactoren zijn:

- niet voldoen aan de zorgplicht als beheerder waardoor de veiligheid van de recreant of weggebruiker in gevaar komt
- niet voldoen aan wettelijke vereisten
- het optreden van kapitaalvernietiging⁶
- verminderde gebruikswaarde
- onnodig duur worden van het regulier onderhoud
- niet voldoen aan het beleidskader van hogere overheden.

⁶ Als bijvoorbeeld een gazon niet vaak genoeg wordt gemaaid, dan wordt het ongelijk en komen er open plekken. Een te lage onderhoudskwaliteit kan er bijvoorbeeld toe leiden dat een grasveld in plaats van 20 jaar maar 10 jaar meegaat.

2.2

Duurzaamheid

Wij zien duurzaamheid als een kader voor de maatschappelijke functies. Het ligt in het verlengde van onze missie en identiteit. De strategische doelstelling luidt: het Amsterdamse Bos levert een bijdrage aan de verduurzaming van de stedelijke omgeving en de klimaatdoelstellingen van de gemeente Amsterdam. Duurzaamheid is bovendien een randvoorwaarde voor alle overige maatschappelijke functies, evenals voor nieuwe ontwikkelingen en voorzieningen in het Amsterdamse Bos. Onze keuze voor duurzaamheid als voorwaarde draagt ertoe bij dat ondernemers in het Bos kiezen voor duurzaam ondernemen en aantoonbare wederkerigheid hebben met het Bos. Bij nieuwe aanbestedingen is social return on investment een van de gunningscriteria.⁷ Ondernemers leveren bijvoorbeeld een bijdrage aan het beheer van het Bos of bieden werkplekken voor stagiairs.

Stand van zaken

Op het gebied van duurzaamheid is het Amsterdamse Bos goed op weg. Het Bos dient zelf als luchtzuiverende buffer tussen Schiphol en het stedelijk gebied. Daarbij is het een belangrijk rustgevend en gezond gebied voor mensen uit de omgeving. Het Bos is een belangrijk onderdeel van de Groene AS, de ecologische verbindingzone die de Amstelscheg verbindt met Spaarnwoude. Door de verbindingzone, onderdeel van de landelijke Ecologische Hoofdstructuur, krijgen de flora en fauna kans te migreren met een verbeterde biodiversiteit als gevolg. Verder is de Bosorganisatie bezig zich te ontwikkelen tot een energieneutrale organisatie. Hiervoor zijn de volgende stappen ondernomen:

- het Bos is FSC-gecertificeerd. Dit houdt onder andere in dat er niet meer hout wordt gekapt dan er groeit. Daarbij wordt het hout zoveel mogelijk (her) gebruikt.
- er rijden twee elektrische auto's, twee elektrische onderhoudsvoertuigen en een elektrische scooter.
- een afvalplan voor de organisatie en exploitanten is afgerond en in uitvoering. Hierin wordt gestreefd naar meer efficiëntie en scheiding in afvalinzameling.

⁷ Wij volgen hier de richtlijnen van de gemeente Amsterdam.

- het beheerkantoor Amsterdamse Bos is overgestapt op LED-verlichting met bewegingssensoren.

Toetsing van duurzaamheid

Wij beoordelen nieuwe voorzieningen en ontwikkeling onder meer aan de hand van de volgende vragen:

- is de voorziening/ontwikkeling energieneutraal?
- is de voorziening/ontwikkeling om te vormen/her te gebruiken bij verandering van functie?
- is de voorziening/ontwikkeling opgebouwd uit gemoduleerde en her te gebruiken materialen?
- trekt de voorziening/ontwikkeling extra gemotoriseerd vervoer aan?
- tast de voorziening/ontwikkeling de luchtkwaliteit aan?
- tast de voorziening/ontwikkeling de structuur en identiteit van het Bos aan?
- zorgt de nieuwe voorziening/ontwikkeling voor extra beheerkosten?
- is de voorziening/ontwikkeling maatschappelijk verantwoord opgebouwd? Ook bij evenementen vindt een duurzaamheidstoets plaats.

Bos als duurzame onderneming

Eigen biomassa, zoals snoeiafval, maaisel of bagger, kan een belangrijke energieleverancier worden voor het Bos en de omgeving. Biomassa kan dienen om energie voor het Bos op te wekken. Het kan ook aangeboden worden aan een externe energieleverancier. Er valt meer te oogsten in het Bos. Dood hout en compost kan worden verwerkt. Het Bos kan riet produceren voor daken en zaden, stekken of jonge spruiten van bomen. In een kweekhoek kan het Bos 'wilde' bomen opkweken voor de eigen aanplant of voor de verkoop. Het Bos heeft een eigen zagerij en houtdrogerij voor houtverwerking. Wij ontwikkelen een bedrijfsplan voor een duurzame houtonderneming.

Duurzame energie

In 2016 is het Amsterdamse Bos energieneutraal. In het stedelijk gebied is duurzaamheid, vooral energieopwekking of -opslag, een heet hangijzer. Het is wenselijk een energieatlas voor het Bos en de omgeving te ontwikkelen. Wij onderzoeken de mogelijkheden van het Bos om gebruik te maken van duurzame energiebronnen. Een investering in zonne-energie, bioverbranding of waterkrachtenergie is terug te verdienen door kostenreductie op energie. Door de bespaarde kosten te investeren in nieuwe duurzame energie groeit het verdienmodel. Kleinschalige duurzame energieprojecten hebben de mogelijkheid om te groeien. Quick win: verduurzaming energiebehoefte. Wij schaffen een elektrische rondvaartboot (opgeladen door zonne-energie) aan. Het hoofdgebouw wordt voorzien van een houtgestookte verwarming.

2.3

Sport

Het Bos biedt volop ruimte en tal van faciliteiten om in clubverband of individueel te sporten. De sportieve openbare ruimte en het Sportpark worden intensief gebruikt door zowel georganiseerde als ongeorganiseerde sporters. De aangepaste gebiedszonering van het Bos zorgt voor een goede balans tussen de wensen van de sporters en andere gebruikers en de natuurlijke omgeving. De focus ligt op het vrije gebruik van het Bos. Wij willen het huidige areaal aan speelweiden behouden. Wij stemmen de kwaliteit van de speelvelden en de paden af op het gebruik van sport. Onze doelstelling is dat het Bos als sportgebied zo weinig mogelijk 'exclusief' wordt gebruikt. Wij faciliteren daarom bij voorkeur breedtesport. Topsport faciliteren wij zoveel mogelijk op basis van wederkerigheid.

Ruimte en grenzen Sporten in de openbare ruimte is een samenspel van gebruikers waarbij frictie kan ontstaan. Zo hebben sporters verschillende snelheden (wandelaars vs. wielrenners), kunnen zij botsen met andere gebruikers (paardrijders vs. hondenbezitters) of de natuur beschadigen (mountainbiken). Wij maken een plan met veilige routes en locaties voor de sporten die kunnen worden beoefend in het Bos. Ook informeren we sporters over wie wat, hoe en wanneer (mag en kan) doen. Er kan dus veel, maar er zijn ook grenzen. Het Bos is te druk voor een parcours voor mountainbikers of veldrijders. Ook lawaaisporten passen niet bij de identiteit, schaal en gebruik van het Bos. Om te voorkomen dat er conflicten met andere gebruikers ontstaan, blijft fietsen buiten de paden verboden.

Exclusief gebruik van de Bosbaan en het Sportpark staat soms op gespannen voet met vrije recreatievormen. Voorbeelden zijn wegafsluitingen bij roei-evenementen of parkeren op de speelweiden tijdens hockeyevenementen. Hierover gaan wij nieuwe afspraken maken met de organisatoren van de evenementen. Ook gaan we overlast minimaliseren door een goed afgestemde en gecommuniceerde evenementenkalender.

Quick wins

IJsbaan

Bij voldoende natuurijs doet de Bosbaan dienst als ijsbaan. We zoeken partners om muziek en koek-en-zopie te verzorgen.

Tijdsregistratie hardlooproutes

Hardlooproutes worden uitgerust met sensoren voor tijdsregistratie. Hardlopers lezen via een chip hun snelheid af en nemen deel aan een virtuele competitie. Wij zoeken cofinanciering met commerciële partners (horecaondernemers, Nike, Reebok).





Bedrijfsvoering

Sport ontvangt middelen om een maatschappelijk effect te behalen. Voor de Bosbaan is dit gerelateerd aan het aantal kano- en roeiwedstrijden, voor het Sportpark aan de bespelinggraad. Aan de sportdoelstellingen van DMO leveren drie afdelingen een bijdrage: DMO Sport met sportbeleid, DMO Sportservice met sportuitvoering en de Bosorganisatie met sportinfrastructuurbeheer.

- sportbeleid bepaalt de ontwikkelingsrichting van de sport en faciliteert dit met besluitvorming en financiering.
- sportuitvoering zorgt voor het daadwerkelijk realiseren van de sportdoelen.
- sportinfrastructuurbeheer waakt over de kwaliteit van het Bos.

In deze beleidsperiode optimaliseren wij de samenwerking, bijvoorbeeld door bij evenementen of fysieke projecten meer rekening te houden met de (financiële) consequenties voor het beheer en meer sportuitvoering in het Amsterdamse Bos te laten plaatsvinden.

Nieuwe impulsen

Door bestaande faciliteiten anders te benutten kan de ongeorganiseerde sport een nieuwe impuls krijgen. Soms zijn ook nieuwe faciliteiten nodig, zoals een elektronisch tijdregistratiesysteem voor hardlopers. Met relatief lage investeringen is veel winst te boeken.

Samen met de georganiseerde sport ontwikkelen wij arrangementen voor specifieke doelgroepen, zoals '8 tot 8'-jongeren en schoolverlaters. Hierbij zetten wij waar mogelijk de faciliteiten van het Sportpark in.

Uitvoeringsplan sport Amsterdamse Bos

Met het uitvoeringsplan sport Amsterdamse Bos bieden we maatwerk in de uitvoering van het sportbeleid.

Discgolfparcours, buitenfitness en jeu de boules

In de Activiteitenzone kunnen nieuwe laagdrempelige sportvoorzieningen eenvoudig tegen lage kosten worden gerealiseerd, bijvoorbeeld bij een kiosk en de kinderbaden.

Skeelerroute

Het Bos maakt skeeleren mogelijk door fietspaden niet meer af te strooien met grind bij vervangingsinvesteringen.

2.4

Recreatie

Recreatie is een van de voornaamste functies van het Amsterdamse Bos. Uit een onderzoek gehouden in het voorjaar en najaar van 2010 blijkt dat ruim een kwart van de bezoekers naar het Bos komt om te wandelen (26%). Een op de vijf bezoekers komt om de hond uit te laten of om te hardlopen (20%). Hardlopen is de populairste ongeorganiseerde sport in het Amsterdamse Bos. Voor een bezoek aan een (horeca-)voorziening komt 17%, voor de natuur 12%. Daarnaast waren fietsen (10%) en georganiseerd sporten (10%) redenen voor een bezoek. In de winter zijn er minder fietsers en in de zomer minder georganiseerde sporters.

Quick wins

Natuurbeleving

Wij faciliteren natuurbeleving door het Amsterdamse Bos zo schoon, heel en veilig mogelijk te houden. Hiervoor vormt een actieve, bereikbare en zichtbare Bosorganisatie de basis. Daarnaast stimuleren wij natuurbeleving door samen te werken met outdoororganisaties en scholen. Wij stellen hen in staat om de volgende activiteiten aan te bieden: survivals, vlotten bouwen, teambuilding, outdoor/adventure. Wij wijzen plekken in het Bos aan waar van de paden kan worden afgeweken, en stimuleren daar de bouw van boomhutten.

Routes

Het Bos heeft acht wandelroutes, variërend van 4 tot 15 kilometer. Deze zijn gemarkeerd met paaltjes en te downloaden via internet. De routes worden ook gebruikt door sportieve wandelaars (nordic walking). Alle wandelpaden zijn

Honden in het Bos

Hondenbezitters en hun honden blijven welkom. Het Bos heeft een aantal aanlijn- en verbodsgebieden voor honden om overlast voor flora of fauna of andere gebruikers te voorkomen. De betreffende gebieden hangen samen met de natuurwaarden en gebiedszonering van het Bos of hygiëne of veiligheid bij voorzieningen (zoals de geitenboerderij).



geschikt voor hardlopen, met uitzondering van de natuurgebieden (Oeverlanden). Verder zijn er een veldloop-, halve marathon-, en trimroute. De Bos-Kros (2,2 km) is een conditiecircuit met toestellen voor rek- en strekoefeningen. De veldlooproute is 3 km en heeft een ongelijke ondergrond en hoogteverschillen. Voor fietsers is er een gemarkeerde fietsroute van 14 km. In het Bos ligt elf kilometer aan waterwegen met routes voor onder andere kanoën. Er is een kanovereniging en een bedrijf dat kano's en waterfietsen verhuurt.

Nieuwe bosvoorzieningen

In de Activiteitenzone brengen wij de komende jaren nieuwe accenten aan, zoals een muziekkoepeel, douches, drijvende podia en fonteinen.

Routes

Wij realiseren nieuwe soorten routes die bezoekers individueel kunnen afleggen. Voorbeelden zijn een blindenroute, een blotevoetenpad, een app- of gpsroute en een dieren-, bomen- of bloemenroute.

2.5

Evenementen

Het Amsterdamse Bos is een uitstekende locatie voor evenementen. Er vinden jaarlijks meer dan 250 evenementen en groepsactiviteiten plaats, veelal in het hoogseizoen (april t/m september). Sportieve, culturele, natuur- en vrijetijdsevenementen sluiten goed aan bij de identiteit van het Amsterdamse Bos. Als voorwaarde stellen wij aan organisatoren dat zij respectvol met de flora en fauna omgaan. Incidenteel organiseren wij zelf een evenement. Wij hanteren de volgende uitgangspunten bij het formuleren van evenementenbeleid:

- 1 het Amsterdamse Bos faciliteert evenementen van externe partijen. Wij maken onderscheid tussen openbaar toegankelijke (sport)activiteiten waar al dan niet entreegeld wordt geheven, en besloten activiteiten als trimlopen, huwelijksfeesten en productpresentaties.
- 2 de organisator betaalt voor het gebruik van het Bos. Wij hanteren zowel commerciële als maatschappelijke tarieven. Wij voeren de komende jaren minimaal kostendekkende tarieven in.
- 3 breed evenementenaanbod voor een breed publiek.

Voorwaarden evenementen

De evenementennota's van de gemeenten Amstelveen en Amsterdam zijn randvoorwaardelijk. Deze bevatten regels voor de locatie en het maximale aantal evenementen en bezoekers in het Amsterdamse Bos. Daarnaast zijn duurzaamheid en respect voor het Amsterdamse Bos als cultureel erfgoed belangrijke kaders voor het evenementenbeleid. Het Amsterdamse Bos gaat duurzame relaties aan met organiserende partijen, bij voorkeur op basis van wederkerigheid. Deze organisatoren produceren met respect voor mens en omgeving. Ze zijn bereid tot social return, bijvoorbeeld door met stagiairs te werken of via vrijkaarten voor onze vrijwilligers. Het ROC van Amsterdam wil stagiairs inzetten bij evenementenorganisaties, podiumopbouw, promotie via social media en het bosfestival.



Evenemententerreinen

- geconditioneerd
evenementterrein
- ongeconditioneerd
evenementterrein



Een evenement voldoet aan de eisen voor de volgende punten:

- veiligheid van de bezoekers op gebied van verkeer, toegang, vluchtwegen
- sanitaire voorzieningen
- reiniging van het terrein
- flora en faunaregelgeving (milieu)
- bibob (screening)
- gezondheid (o.a. EHBO-posten)
- vergunningseisen van gemeente Amstelveen

Bij nieuwe contracten met grote organisatoren streven we naar continuïteit en garanties, bijvoorbeeld in de vorm van (gedeelde) investeringen in infrastructuur, langlopende contracten en afspraken over exclusiviteit.

Tijdens grote internationale sporttoernooien als het WK Roeien 2014 betrekken we ook andere ondernemers in het Bos die satellietevenementen (muziek of theater) organiseren.

20 % > jaarlijks terugkerende evenementen: openluchtvoorstellingen, sport, muziek, schoolsport 80 % > incidentele, kleinschalige groepsactiviteiten/ evenementen

Grote evenementen

Bosbaan: Koninklijke Holland beker, EK Drakenboot Race, WK roeien (2014)

Sportpark: Europese Hockey League, Rabobank Trophy, Champions Trophy, EK

Overige locaties: Amsterdam Polo Trophy, Cruise and Dance, A Day at the Park, Theater het Amsterdamse Bos



Quick wins

Groen trouwen

De gemeente Amstelveen heeft het Amsterdamse Bos als trouwlocatie aangewezen. Wij ontwikkelen een 'groen-trouwenarrangement'.

Klassieke muziek

Diverse gezelschappen organiseren kleinschalige uitvoeringen van klassieke muziek of opera mogelijk op drijvende podia

Golftoernooi

Het Bos biedt mogelijkheden voor eendaagse golfevenementen. Voor een permanente golfbaan is onvoldoende ruimte.

Land van Bosse

In de zomer van 2011 wordt Land van Bosse in gebruik genomen als nieuw evenemententerrein voor maximaal 20.000 bezoekers.

Wij streven naar maximaal zes grote evenementen (met versterkte muziek) per jaar.

2.6

Economie

In het Bos vullen ondernemers tal van maatschappelijke functies in. Particuliere exploitanten zijn verantwoordelijk voor voorzieningen als een klimpark, spa, pannenkoekenrestaurant, geitenboerderij, camping, kiosken, maneges, kanoverhuur en fietsverhuur. Het Bos telt zes café-restaurants. Twee daarvan horen bij de maneges, één bij een hockeyclub en één bij de camping. Deze voorzieningen vormen een waardevolle aanvulling op de recreatiemogelijkheden in het Bos.

Wij krijgen regelmatig aanvragen voor nieuwe voorzieningen. De eerste vraag die wij stellen bij de beoordeling ervan is of de voorziening zou passen bij de missie en de identiteit van het Bos. De bedrijfsvoering van de voorzieningen bepaalt mede hoe bezoekers het Bos ervaren. Wij vragen van nieuwe ondernemers dat ze



een aantoonbare relatie hebben of willen aangaan met het Amsterdamse Bos. Wij stellen de concrete vraag: waarom kiest deze ondernemer voor het Amsterdamse Bos? Verder letten wij bij de selectie van ondernemers en de voorzieningen op laagdrempeligheid, openbaarheid, financiële consequenties, landschappelijke inpasbaarheid, consequenties voor flora en fauna, architectonische uitstraling, doelgroepen en omvang van de voorziening.

Quick wins

Ondernemersloket

Wij maken ons sterk voor een ondernemersloket, waar ondernemers, maar ook sportverenigingen en evenementenorganisaties terecht kunnen voor zaken als vergunningen, subsidies en ondersteuning. Een accounthouder voor ondernemers schakelt actief tussen bedrijven, overheid en maatschappelijke organisaties.

Wij intensiveren de samenwerking tussen de gemeente Amstelveen en Amsterdam. Er wordt ingezet op gefaseerde samenwerking:

- Eén loket voor het Bos. Evenementorganisatoren hebben rechtstreeks contact met de evenementencoördinator van de Bosorganisatie.
- Eén loket met Amstelveen.

Wij onderzoeken of de afdeling Vergunningen gedeeltelijk in het Bos kan werken om informatie te verzamelen en gesprekken te voeren over de vergunningverlening.

Gezamenlijke promotie

Wij ontwikkelen samen met de ondernemersvereniging promotie-acties (zoals een zomerkrant).

Arrangementen

We maken samen met (sport)verenigingen en ondernemers (sport)arrangementen voor verschillende doelgroepen. Voorbeelden zijn teambuilding, programma's voor jongeren, schoolspordagen, bedrijfssportdagen en educatieve activiteiten.

Ondernemersvereniging

Naar aanleiding van de Bosateliërs hebben de ondernemers van het Bos een ondernemersvereniging opgericht.

Social return

Nieuwe contracten met ondernemers bevatten voorwaarden voor social return on investment, in de vorm van stageplekken of andere (im)materiële bijdragen aan het Bos.

2.7

Educatieve activiteiten en natuureducatie

Verbreding Bezoekerscentrum

In het Bezoekerscentrum worden alle facetten van het Bos belicht. Dit gebeurt via de permanente tentoonstelling, wisselende exposities, programma's voor scholen en informatieverstrekking. Professionele medewerkers staan de bezoekers te woord. Er is een kleine winkel gericht op natuurbeleving (natuurkaarten, kaarten met wandelingen en fietsroutes). Het Bezoekerscentrum vervult een hoofdrol bij de natuur- en milieueducatie. Er wordt lesmateriaal over het Bos ontwikkeld voor de verschillende doelgroepen (vooral kinderen onder de 10 jaar). Bezoekers kunnen dit materiaal zelfstandig gebruiken. Daarnaast bieden wij programma's met begeleiding aan. Onze eigen medewerkers, onder wie de boswachters, verzorgen de begeleiding. Waar mogelijk vervullen vrijwilligers deze taak.

Het Bezoekerscentrum werkt samen met de Fun Forest Foundation. Deze stichting biedt programma's aan voor diverse doelgroepen, evenals stage- en werkplekken. Het Bezoekerscentrum verzorgt natuureducatieve activiteiten in en rondom het speelbos bij Fun Forest. Wij streven naar de verbreding van het Bezoekerscentrum als de frontoffice voor alle publiekscontacten, ook voor ondernemers en evenementenorganisatoren. Met een nieuw systeem gaan we nog dit jaar als publieksbalie Amsterdamse Bos van start.

Nieuwe impulsen

In de komende beleidsperiode ontplooiën wij tal van nieuwe initiatieven waardoor bezoekers het Bos niet alleen ervaren, maar ook hun kennis over de geschiedenis en natuurwaarden van het Bos vergroten. Er zijn kansen voor arrangementen en combinaties van bestaande educatieve activiteiten. Hierbij kan de huidige fysieke en organisatorische infrastructuur worden ingezet.

Waar mogelijk werken we samen met (zowel commerciële als maatschappelijke) partners. Het Bezoekerscentrum fungeert als het centrale informatiepunt en de uitvalsbasis voor activiteiten. Het is de plek waar we bezoekers ontvangen, naar hun mening en om suggesties vragen.

Quick wins

65-plusactiviteiten

Met nieuwe activiteiten spelen we in op de vergrijzing van de bevolking. We organiseren begeleide activiteiten voor oudere bezoekers (Bosmobiel, rondvaartboot, (rollator) wandelingen).

Zomerkamp

In samenwerking met derden zetten wij een zomeropvang op. De zomerdagbesteding van kinderen kan bijvoorbeeld plaatsvinden in de vorm van een Bostheaterschool.





2.8

Leren en werken

Faciliteren van leren en werken is een kerntaak van het Bos. Het Amsterdamse Bos is een ideale omgeving om specifieke doelgroepen te laten leren, werken, re-integreren of participeren. Op dit moment zijn wij de grootste leer- en werkplek van de stad. Jaarlijks re-integreren honderden mensen onder begeleiding in het Bos. Voor vrijwilligers en stagiairs uit het (v)mbo is het Bos een erkend leer- en werkbedrijf. Leerlingen van het voortgezet onderwijs vervullen er een maatschappelijke stage. Taakgestraften voeren werkzaamheden in het Bos uit. Dit leren en werken levert zowel de betrokkenen als het Bos rendement op. Additionele krachten werken aan hun eigen ontwikkeling en zorgen er tegelijkertijd voor dat het Bos er netter en mooier bij staat. Voorwaarde is wel dat additioneel werk niet leidt tot verdringing van reguliere werkkrachten. Wij onderscheiden twee soorten rendement van additioneel werk:

- 1 rendement in het Bos: additioneel werk draagt bij aan het schoon, heel en veilig houden van het Bos voor bezoekers en gebruikers.
- 2 maatschappelijk rendement : additioneel werk draagt bij aan talentontwikkeling. Mensen vergroten hun vaardigheden en daarmee hun kansen op zelfredzaamheid in de maatschappij. Samen met onze partners vergroten we zo het maatschappelijk rendement van het Bos en de vaardigheden van deelnemers.

Workshops en excursies

We ontwikkelen laagdrempelige workshops en activiteiten (voor jong en oud) die goed aansluiten bij de evenementen of bij de natuur in het Bos. Wij breiden het excursiepakket uit met excursies onder begeleiding (bijvoorbeeld van een landschapsarchitect, kunstenaar of vleermuisdeskundige).

Tuinen

Wij spannen ons in voor de aanleg van een of meerdere educatieve thematuinen. Hier worden producten aangeboden aan bezoekers en ondernemers. Onderhoud kan plaatsvinden via een traject voor scholieren of via een re-integratieproject. Hierbij denken we aan een vlindertuin, pluktuin of boomgaard. Dergelijke initiatieven kunnen bijvoorbeeld gezamenlijk met de geitenboerderij worden ontwikkeld.

Faciliterende rol

Het is onderdeel van de maatschappelijke taak van het Amsterdamse Bos om stages te bieden en leerwerktrajecten mogelijk te maken. Wij onderscheiden twee vormen van leren en werken in het Bos:

- 1 wij begeleiden zelf (maatschappelijke) stages, vrijwilligers en re-integratieplaatsen.
- 2 trajecten voor groepen die intensieve begeleiding nodig hebben, zijn niet onze kerntaak. De begeleiding is dan in handen van derden. Wel vervullen wij hierbij een actieve, ondersteunende rol, door klussen en faciliteiten te bieden.

Quick wins

Zelf leren

Ons team Boswerk verzorgt een deel van de begeleiding van deelnemers aan leer/werktrajecten. Om meer additionele werkrachten, (maatschappelijke) stagiairs en vrijwilligers te kunnen opvangen en begeleiden, hebben wij meer werkbegeleiders nodig. Stichting de Herstelling biedt kosteloos scholing aan gemotiveerde medewerkers.

Attractief vervoer

Als re-integratietraject of voor vrijwilligers kan attractief vervoer (fietsriksja's, treintjes en paarden-trams) een aanvulling zijn op het voorzieningspakket van het Bos. Voor ondernemers zijn dergelijke initiatieven onhaalbaar door hoge exploitatiekosten en te lage frequenties van rijtijden.

Klussenbank

Wij ontsluiten informatie over additioneel werk in een (online) klussenbank. Zo maken we de mogelijkheden voor re-integratie, leerwerkstages, vrijwilligerswerk en dergelijke zichtbaar. Het klussenarsenaal breiden we uit met werkzaamheden die aangeboden worden door ondernemers en sportverenigingen.

Houtproducten

Wij zetten samen met Herstelling een duurzame houtproductielijn op. Het Bos heeft een eigen zagerij en houtdrogerij.

Om succesvol leren en werken te kunnen faciliteren dient aan een aantal randvoorwaarden te zijn voldaan:

- er is voldoende en gevarieerd aanbod van 'klussen'.
- onze organisatie is op deze rol toegerust. Er is goed opgeleid personeel, met vaardigheden om te begeleiden.
- er is sprake van incidentele én structurele financiering. De Bosorganisatie kan maximaal 10% van haar capaciteit zonder rendementsoogmerk inzetten.

In de komende beleidsperiode continueren we ons huidige aanbod en brengen we nieuwe accenten aan.

Vergaderen

Wij ontwikkelen vergaderfaciliteiten in het Bos, waarbij we groepen de gehele dag kunnen huisvesten en educatieve programmaonderdelen kunnen bieden. Wij zien een markt bij onze collega's uit het Concern, voor wie het interessant is om bij ons te vergaderen en het Bos te beleven. Samen met de bosondernemers onderzoeken we de mogelijkheden voor een gezamenlijke exploitatie.

Samenwerking zorgboerderij de Ridammerhoeve (geitenboerderij)

Het Amsterdamse Bos heeft een zorgboerderij, de Ridammerhoeve. Wij zijn hier trots op en willen de samenwerking intensiveren.

Overzicht

Samenwerkingspartners, doelgroepen, aanbod en aantallen deelnemers

Begeleiding door Bosorganisatie:

1 Re-integratiekandidaten DWI

Begeleiding: werkbegeleider/werkmeester

Doelgroep: WWB-uitkeringsgerechtigden

Aanbod: participatieplaatsen (maximaal zes maanden), zelfstandige werkzaamheden boswerkplaats en houtwerkplaats

Aantal: jaarlijks circa acht deelnemers

Partnerorganisatie: Pantar/DWI (doorstroming)

Ambitie: groei naar 16 plaatsen, mogelijk door opleiding van een medewerker Bos organisatie tot werkmeester

2 Maatschappelijke stages

Begeleiding: werkbegeleider

Doelgroep: scholieren voortgezet onderwijs (vmbo t/m vwo)

Aanbod: lichte werkzaamheden onder begeleiding van werkmeester voor het schoon, heel en veilig houden van het Bos

Aantal: jaarlijks circa 350, groepen van maximaal vijf deelnemers

Ambitie: behoud van aantal plaatsen

3 Leerwerkstages

Begeleiding: werkmeesters en andere medewerkers Bosorganisatie

Doelgroep: leerlingen vakopleidingen mbo (BOL en BBL), hbo-niveau en Universiteit van Wageningen

Aanbod: 3 tot 12 maanden bij boswerkhoutplaats, onderhoudswerkplaats, houtwerkplaats, handhaving of Middelen, Advies en Projecten

Aantal: jaarlijks maximaal 30 stagiairs

Ambitie*: uitbreiding met 15 stagiairs, meer additioneel werk door meer leerwerkstages in Bosorgani-

satie en in overleg met ondernemers (social return)

* De vraag naar leer-, snuffel-, bliksemstages en maatschappelijke stages neemt toe. Wij zoeken hierin toegevoegde waarde, bijvoorbeeld in de vorm van extra toezicht of gastvrije ontvangst tijdens evenementen of in het Bezoekerscentrum.

4 Vrijwilligers

Begeleiding: werkmeesters en andere medewerkers Bosorganisatie

Doelgroep: inwoners Amsterdam en Amstelveen, bedrijven

Aanbod: algemeen in beheer en onderhoud

Aantal: varieert en fluctueert sterk (seizoensgebonden)

Ambitie*: samenwerking Vrijwilligers Centrales Amsterdam en Amstelveen intensiveren

* Het Amsterdamse Bos gaat meer werken met vrijwilligers. Wij maken vrijwilligerswerk aantrekkelijker, bijvoorbeeld door een vrijwilligersdag te organiseren, meer verscheidenheid in het werk te bieden en door gratis toegang tot een evenement als beloning. Projecten als de heemtuin Vogeleiland zorgen voor voldoende werk. Ons doel is om 25 vrijwilligers per jaar te werven.

Uitvoering en begeleiding

samenwerkingspartners:

5 Samenwerkingspartner: DWI/Herstelling

Doelgroep: re-integratiekandidaten

Aanbod: re-integratietraject Groen en Onderhoud, re-integratietraject Serviceverlening

Aantal: maximaal 75

Ambitie: behoud aantal plekken in verband met limiet hoeveelheid beschikbaar werk

6 Samenwerkingspartner: Streetcornerwork

Doelgroep: verslaafden

Aanbod: diverse werkzaamheden, zoals verwijderen zwerfvuil

Ambitie: twee dagen per week met een wisselende groep deelnemers

Ambitie: behoud huidige situatie

7 Samenwerkingspartner: Raad van de Kinderbescherming

Doelgroep: taakgestrafte jongeren

Aanbod: diverse minder onderhoudsgevoelige werkzaamheden

Ambitie: jaarlijks ruimte voor 440 taakdiensten

begeleiding: externe partij ingehuurd door de Raad

Ambitie: meer variatie in aanbod klussen

8 Samenwerkingspartner: DMO

Doelgroep: jongeren, nu de '8-tot-8' jongeren

Aanbod: dag(deel)besteding, onder meer meelopen met boswachters, sporten, assisteren bij Fun Forest, bosonderhoud

Aantal: 8

Ambitie: arrangementen bieden voor specifieke jongeren uit de stad, zoals Voortijdig School Verlaters, doelgroep als '8-tot-8'

9 Leerwerkplekken

Samenwerkingspartner: aannemers

Doelgroep: vakopleidingen

Aanbod: hoogwaardig werk

Aantal: 8 plekken per jaar

Ambitie: social return optimaliseren, uitbreiding met 2 plekken per jaar door een aannemer in het bos-beheer, Bosorganisatie is al een leerwerkbedrijf en wil 4 plekken creëren in een kleinschalig baggerproject

10 Pantar (SW-tak)

Samenwerkingspartner: Pantar

Doelgroep: re-integratie

Aanbod: bedrijfskantine, schoonmaak en Bezoekerscentrum

Aantal: 5

Ambitie: meer plekken niet mogelijk wegens ontbrekende financiën

Leren en werken in het Amsterdamse Bos





2.9

Kunst & cultuur

Quick wins

Samenwerking Gerrit Rietveld Academie

Er komt een jaarlijkse expositie met werk van studenten van de Rietveld Academie. Studenten maken ontwerpen van bosmateriaal, die in leer- en werkprojecten worden geproduceerd.

Zomerbosfestival

In 2013 is de eerste editie van een meerdaags kleinschalig Zomerbosfestival, dat wordt georganiseerd in samenwerking met evenementenbureaus, het openluchttheater en de ondernemersvereniging. Op dit festival verzorgen kunst- en cultuuropleidingen vanuit verschillende disciplines optredens en workshops. Ook werken ervaren kunstenaars en gerenommeerde (muziek)theatergroepen mee. Het festival wordt een mix van theater, dans, muziek, beeldende kunst en film.

Artist in Residence

Kunstenaars, vormgevers of dichters verblijven tijdelijk op verschillende locaties in het Bos. Zij verbinden zich met het Bos en de Bosorganisatie. Zij gebruiken het Bos als inspiratiebron voor werk waarin zij 'bosmateriaal' verwerken. Dit leidt tot tentoonstellingen, presentaties, voordrachten en lezingen. Een andere mogelijkheid zijn ontwerpen uit bosmateriaal die in leer- en werkprojecten worden geproduceerd.

Verbreding aanbod openluchttheater

De Stichting Theater Amsterdamse Bos huurt en beheert het openluchttheater en verzorgt de programmering (jaarlijks circa dertig theatervoorstellingen). Het aanbod van het openluchttheater wordt verbreed, bijvoorbeeld met muziek-, en dansvoorstellingen en nachtfilmvertoningen. Voorwaarde is dat deze programmering aansluit bij onze visie op het Amsterdamse Bos.

Kunst en Cultuur en het Amsterdamse Bos vormen een logische combinatie. Theater het Amsterdamse Bos zorgt al jarenlang voor zomerse theatervoorstellingen in het openluchttheater. Dit jaar worden de activiteiten uitgebreid met workshops en optredens op het gebied van dans, zang, film en beeldende kunst. Verder zijn er elk jaar beeldendekunstexposities op diverse locaties in het Bos en in het Bezoekerscentrum. Naast de beroemde Kramerbruggen zijn er twee vaste granieten beelden van Ulrich Rückriem te bewonderen. In 2012 start een pilot voor een meerdaags kleinschalig boszomerfestival, waar kunst- en cultuuropleidingen vanuit alle disciplines optredens en workshops gaan verzorgen. Ervaren kunstenaars en gerenommeerde muziek- en theatergroepen hebben hun medewerking toegezegd.

In deze beleidsperiode worden de budgetten van publieke middelen in de kunst- en cultuursector gekort. De tijd lijkt niet rijp om kunst- en cultuuruitingen in het Bos aan te moedigen. Toch laten de quick wins zien dat het Bos zonder extra geld rijker kan worden aan kunst en cultuur. Om de gewenste kwaliteit te waarborgen zoeken wij duurzame verbindingen en samenwerking met partners die kennis en kwaliteit in huis hebben, zoals de Gerrit Rietveld Academie. Daarnaast streven we naar de samenwerking met musea, als etalage voor kunstuitingen vanuit het bos (zie Wensen, paragraaf 2.10). De Gerrit Rietveld Academie heeft een onafhankelijk toetsingsteam samengesteld dat een visie voor de kwaliteit van kunst in het Bos ontwikkelt.

2.10

Wensen

Naast de quick wins hebben wij wensen voor het Bos. Deze wensen willen we zo veel mogelijk binnen de begroting van het Amsterdamse Bos realiseren. Voor zover dat niet lukt zoeken wij (co)financiering van partners of sponsors. Stuk voor stuk vertegenwoordigen deze wensen zaken die een verrijking betekenen voor het Bos en de omgeving, voor stad en land, voor mens en natuur. Overal waar wij kunnen, agenderen wij onze wensen, door onze ambassadeurs te mobiliseren, door er zelf aandacht voor te vragen en door te werken aan draagvlak voor de realisatie van de lijst.

Aanleg ecologische verbindingen

De realisatie van ecologische verbindingen in het kader van de Groene AS staat onder druk. Er is geen geld beschikbaar. Daarnaast is het toenemende aantal ganzen als gevolg van vernatting een belangrijk aandachtspunt. Groene (en blauwe) verbindingen met de stad (Ecolint, heemparken Amstelveen) en de noordelijke oeverlanden Nieuwe Meer kunnen verder worden uitgewerkt. Een natte moeraszone tussen de zuidelijke oeverlanden van de Nieuwe Meer, de oeverlanden van de Amstelveense en Kleine Poel en het Schinkelbos in het kader van de Groene AS biedt belangrijke kansen voor de natuur. Zo worden bijvoorbeeld andere leefgebieden bereikbaar voor de nu nog geïsoleerde ringslangpopulatie in de Amstelveense Poel. Naar verwachting ontbreekt het in 2012-2016 aan middelen om ontbrekende trajecten van de Groene AS te realiseren. Omdat de oeverlanden hoger liggen dan het Amsterdamse Bos zakt het grondwater weg. Dit leidt tot verdroging en zonder extra beheerinspanning tot een versnelde verbossing. Wij kunnen waardevolle vegetaties behouden door terreingedeelten af te plaggen en af te graven, sloten te graven en baggeren en bomen en struiken te verwijderen.

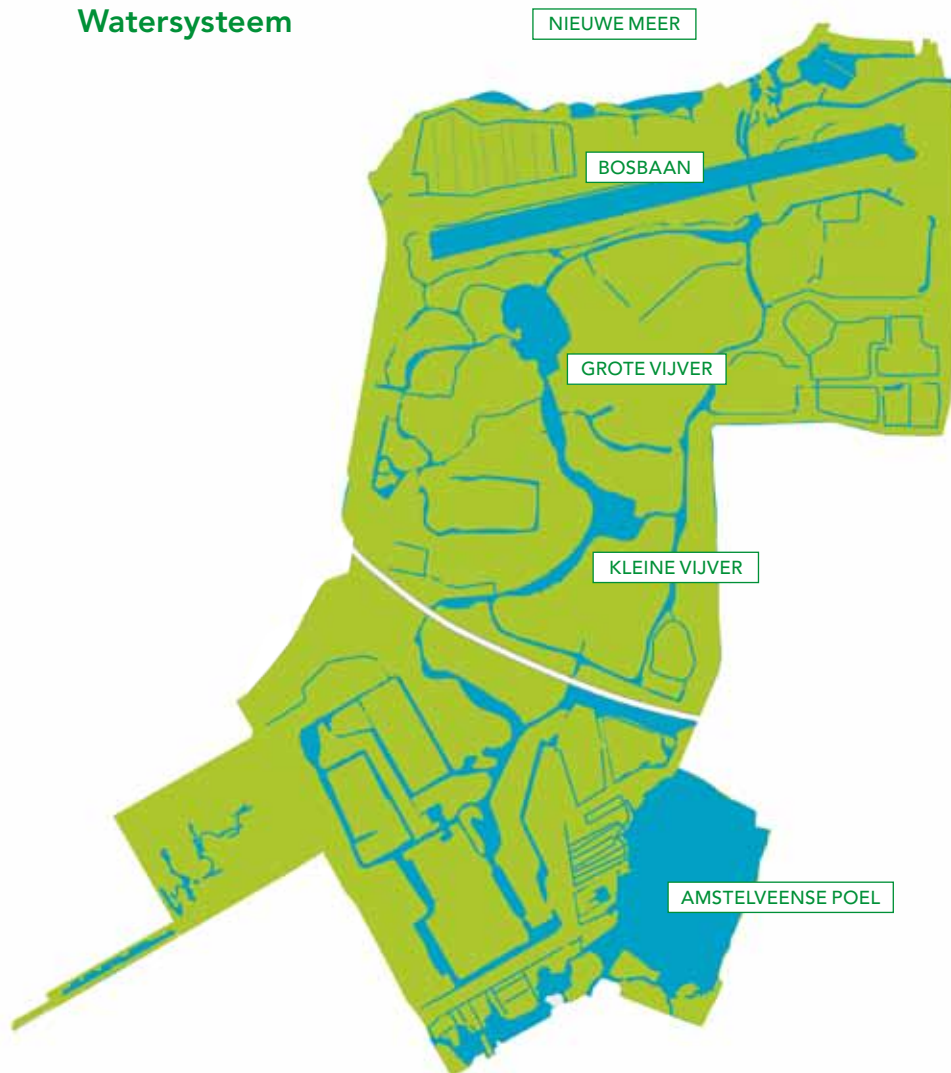


Ecologische verbindingen





Watersysteem



Verbeteren watersysteem

Het waterpeil wordt op één hoogte gehouden. Dit is onnatuurlijk. Het water is voedselrijk, troebel en zuurstofarm. Het is ondiep en op bepaalde plaatsen is te veel bagger aanwezig. De waterlopen liggen grotendeels in de schaduw en er komt veel blad in het water terecht. Er groeien weinig waterplanten. De visstand wordt gedomineerd door karper en brasem. Voor een structurele oplossing is een (meer) natuurlijk watersysteem en een daarop afgestemde visstand noodzakelijk. Veranderingen in het watersysteem, bijvoorbeeld een peilverandering of achteruitgang van de waterkwaliteit, hebben grote gevolgen voor het functioneren van het Bos. In het (nog op te stellen) waterplan van DRO komt ook de waterhuishouding van het Bos aan bod. Hierin komen thema's aan de orde als (zwem)waterkwaliteit, waterzuivering, waterrecreatie, vervoer over water, waterecologie, grondwater, kwelwater, bagger als biomassa.

Verbetering bewegwijzering fiets- en autoverkeer

Wij willen de bewegwijzering vanuit het centrum van Amsterdam naar het Bos verbeteren. In het Bos geeft duidelijke bewegwijzering de routes naar alle (nieuwe) voorzieningen aan. Er komt een update van de fiets- en autobewegwijzering.

Een avontuurlijker Bos

De meeste kinderbaden en speeltuinen voor kinderen tot zes jaar zijn verouderd. Wij hebben de intentie om deze avontuurlijker én natuurlijker in te richten. Ook voor grotere kinderen kunnen avontuurlijke, uitdagende speelplaatsen een aanwinst zijn. Voorbeelden zijn een boomkroonpad, blotevoetenpad, speelbos, boomhutten en een klim/uitkijktoren op de Heuvel.

Gebruik nieuwe media

Om de bezoekers beter te informeren en te bedienen zetten wij in op het gebruik van nieuwe media. Om dit mogelijk te maken streven wij naar WiFi-dekking in de drukste delen van het Bos.

Meer (vaste) beeldende kunst

We kunnen het Bos verrijken met meer beeldende kunst. In samenwerking met deskundige organisaties als het Jan van der Togtmuseum onderzoeken we of gecombineerde binnen- en buitententoonstellingen mogelijk zijn (bijvoorbeeld Mondriaanbeelden). Kunstuitingen met het Bos als onderwerp (bijvoorbeeld fotografie) zijn een interessante optie. Een vaste beeldentuin, naar model van de Beeldentuin van het Kröller-Müller Museum, is ook een wens.

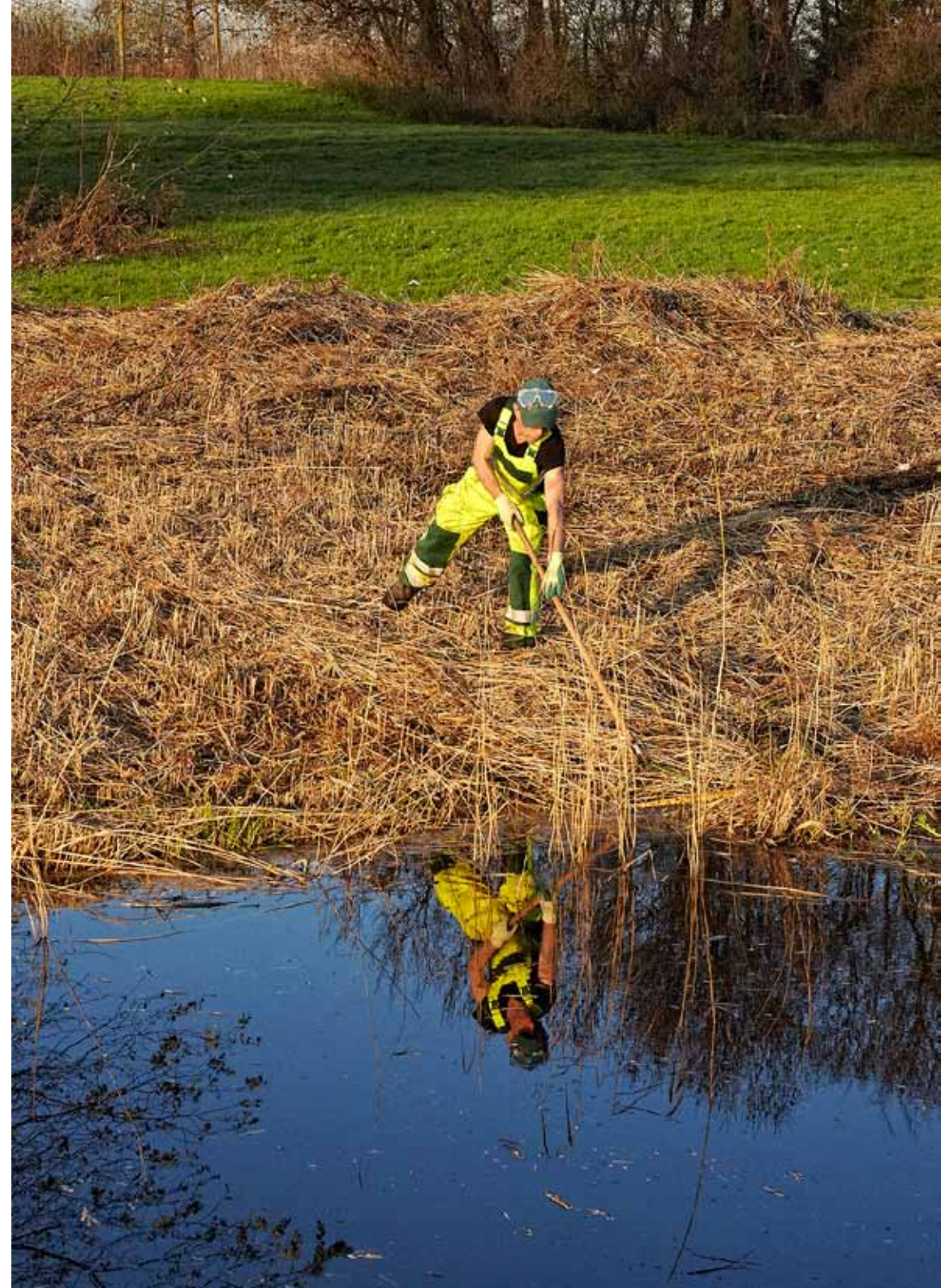
Bezoekerscentrum Amsterdamse Bos

Hoofdstuk 3

Bosorganisatie



De Bosorganisatie is primair verantwoordelijk voor het beheer en onderhoud van het Bos en het faciliteren van het gebruik/de maatschappelijke functie. In paragraaf 1.6 is de rol en taak van de Bosorganisatie voor haar maatschappelijke functie belicht. Met zes miljoen bezoeken per jaar en 1000 hectare heeft de Bosorganisatie de handen vol om het Bos schoon, heel en veilig te houden. We zijn trots op de klantwaardering van een 8. In deze beleidsperiode gaan wij het dagelijkse beheer anders organiseren. We werken meer vanuit de vraag, gebruik en behoefte van onze bezoekers. Ook werken we zoveel mogelijk met additionele inzet (zie paragraaf 2.8). De Bosorganisatie heeft 50,67 fte, waarvan 3,67 fte bij het onderdeel Boswerk via incidentele financiering (WPB).



De Bosorganisatie kent de volgende onderdelen:

- beheer en onderhoud
- boswerk
- bezoekerscentrum
- boswachterij
- evenementencoördinatie
- middelen, advies en projecten (MAP)

De Bosorganisatie is verdeeld over vijf locaties:

- bezoekerscentrum
- genie (hoofdgebouw en werf)
- bosbaankantoor
- kantoor sportpark
- uitkijk (uitvalsbasis voor additioneel werk)

Beheer

Dankzij bijzondere natuur, markante gebouwen en een bijzonder ontwerp is het Amsterdamse Bos cultureel erfgoed van hoge kwaliteit. Wij hebben de opdracht om dit erfgoed voor toekomstige generaties te bewaren. De Bosorganisatie haalt voor deze taak experts in huis. Wij weten ons omringd door waakzame ogen, van onze eigen medewerkers, bezoekers, experts en omwonenden. Het Amsterdamse Bos heeft gekozen om haar werk zo duurzaam mogelijk uit te voeren, met een zo minimaal mogelijke belasting voor het klimaat.

Het Amsterdams Bos floreert bij zorgvuldig beheer. Alleen dan kan de natuur zich optimaal ontwikkelen en de bezoeker prettig recreëren en sporten. De eenheid van het Bos is ook afhankelijk van de wijze van beheer. Pas sinds 1990 is er sprake van een integraal gebiedsbeheer binnen één organisatie van de gemeente Amsterdam.

Het beheer en onderhoud dienen twee doelen, namelijk de instandhouding van het Amsterdamse Bos op zich en beheer en onderhoud gericht op het gebruik, het zogenaamde dagelijks beheer (gericht op schoon, heel en veilig). De veelheid aan deelgebieden, detailleringen en de hoge bezoekersdruk vergen een zeer intensief beheer.

Er zijn twee soorten onderhoud: groot onderhoud en regulier onderhoud. In 2009 is een Meerjaren Onderhoudsplan (MOP) opgesteld voor groot onderhoud. Groot onderhoud is nodig om zowel de natuur als infrastructurele voorzieningen in goede staat te houden. Oevers, wegen en paden, speelvoorzieningen,

bomenbestand, gebouwen, straat- en verkeersmeubilair, afwatering, baggeren en drainage hebben een vaste cyclus van groot onderhoud nodig. De Kramerbruggen vragen bijzonder veel (groot) onderhoud. Groot onderhoud bespaart kosten van dagelijks onderhoud en voorkomt buitensporige herstelkosten ten gevolge van degeneratie.

Regulier onderhoud bestaat uit het hele jaar door terugkerende maatregelen om de inrichting verzorgd en functioneel te houden. Voor het groen is dit bijvoorbeeld maaien, snoeien, stormschade opruimen, dunnen en zwerfvuil ruimen. Voor het meubilair gaat het om borden en banken schoonmaken, schilderen, kleine schades herstellen en graffiti verwijderen. Voor de gebouwen bestaat regulier onderhoud uit schilderwerk en kleine reparaties. Het reguliere onderhoud van verhardingen bestaat uit vegen, gaten en verzakkingen herstellen, slijt- en deklagen aanbrengen en bestratingswerk.

De taken van de beheerorganisatie zijn samen te vatten onder de volgende noemers:

- beheer en onderhoud infrastructuur
 - natuur
 - vastgoed
 - openbare ruimte en inrichting
 - sportpark
 - bosbaan
- beheer en onderhoud voor gebruik
 - een bereikbaar en vrij toegankelijk bos
 - een schoon en heel bos
 - een veilig bos

Het rendement van groot onderhoud

Hoe levert onderhoud rendement op? Twee voorbeelden: Het beheer van de oeverlanden kost jaarlijks € 190.000. Door dit beheer hebben deze gebieden zich ontwikkeld tot waardevolle natuurgebieden met een waarderingsscore van 5. Zonder beheer veranderen deze kwetsbare gebieden in bos (degeneratie). Om het gebied over enkele jaren weer om te vormen naar de huidige kwaliteit zijn investeringen nodig van ruim vijf miljoen euro.

De bospercelen worden volgens een vaste cyclus gedund om voldoende ruimte te creëren voor de bomen die blijven staan. Stoppen met dit beheer kan jaarlijks een besparing van € 80.000 opleveren. Het betekent echter ook meer dood hout, wat risico's voor bezoekers oplevert. Langdurig niet dunnen heeft tot gevolg

dat bomen en natuur zich minder goed ontwikkelen. Hierdoor neemt de kans op degeneratie toe en wordt de beoogde beheersdoelstelling mogelijk niet gehaald.

Beheer natuur

Het bos wordt op een natuurlijke wijze beheerd, onder andere door Schotse Hooglanders in het Schinkelbos en in het zuidelijke deel van het Amsterdamse Bos te laten grazen. Het groenonderhoud wordt gekenmerkt door perioden van sterk wisselend werkaanbod. Evenredig aan het verminderen van de eigen capaciteit worden vaker aannemers ingezet voor seizoensgebonden bos- en natuurwerkzaamheden.

Beheer vastgoed

Het Bos heeft 37 gebouwen, 27 stukken grond en 35 steigers en water in beheer. Deze zijn deels voor eigen gebruik en grotendeels verhuurd. Dit is een historisch gegroeide situatie. Het Amsterdamse Bos wil graag meer sturen op dit vastgoed en ontwikkelt daarom een strategische vastgoedportefeuille waarin de optimalisering van het vastgoed op kwantitatieve zin, kwalitatieve zin en exploitatiemogelijkheden is opgenomen. Bijzondere aandacht is nodig voor de actualisering van de contracten, het (achterstallig) beheer en de vraag wat de toegevoegde waarde is van dit vastgoed voor het Amsterdamse Bos.

Beheer openbare ruimte en inrichting

In 1998 is geconstateerd dat veel bruggen in het Amsterdamse Bos in slechte staat verkeerden. Vanaf 2007 werkt een aannemersbedrijf via leerwerkplekken aan het opknappen van de bruggen. Eind 2011 zijn er 56 bruggen opgeknapt en gerenoveerd.

Beheer Sportpark

Het Amsterdamse Bos is verantwoordelijk voor het beheer van het Sportpark. De Bosorganisatie heeft een kantoorlocatie op het Sportpark. Hier werkt een vast team, gespecialiseerd in het onderhoud van sportvelden (hockey, cricket, tennis en voetbal). De jaarbegroting bedraagt ruim € 500.000. Beheer van natuurgras voor cricket en hockey is relatief kostbaar omdat het gras voor kleine balsporten vaak gemaaid moet worden. Daar staat tegenover dat de hockeyverenigingen zelf het kunstgras onderhouden.



Beheer Bosbaan

De Bosorganisatie doet een dagelijkse baaninspectie, onderhoud aan lijnen en werkzaamheden rond wedstrijden. Verenigingen doen weinig en hebben geen taken met betrekking tot de voorbereidingen op de wedstrijden. Er is veel verbeterd op de Bosbaan. De huurinkomsten zijn gestegen. De overlast van de afsluiting van de volgweg neemt af. Wij werken aan verdere besparingen.

Boswerk

Het team Boswerk coördineert de werkzaamheden rond het onderdeel leren en werken. De coördinator Boswerk functioneert vanuit de frontoffice en stemt vraag en aanbod op elkaar af. Hij heeft een verbindende taak voor de hele Bosorganisatie. We hebben een duidelijke intakeprocedure voor additionele werkzaamheden (in eigen beheer of andersoortig) en een plek in de organisatie (frontoffice) waar de aanvragen binnen komen en de werkzaamheden en verantwoordelijkheden worden verdeeld. De klussenbank is een middel om het aanbod te ordenen. Continuïteit van Boswerk is onzeker omdat het onderdeel afhangt van incidentele financiering.

Bezoekerscentrum

Het Bezoekerscentrum heeft vier hoofddoelen:

- communicatie: meer in contact treden met bezoekers
- informatie: kennis en informatie overdragen
- participatie: meer activiteiten (laten) aanbieden, bezoekers meer betrekken bij het Bos en meer draagvlak creëren
- inspiratie: bezoekers prikkelen om gebruik te maken van het Bos

Het Bezoekerscentrum is letterlijk en figuurlijk de frontoffice van de Bosorganisatie. Het is het startpunt van alle contacten met het publiek. In de komende periode worden taken die direct voor het publiek gedaan worden, en de daarmee samenhangende capaciteit in de huidige organisatie overgeheveld van het kantoor naar het Bezoekerscentrum. Het gaat hierbij om de volgende taken: ontvangst, behandeling van klachten, vragen en wensen, maken en afgeven van ontheffingen, publiekstelefoon, aanmeldingen en boekingen, verkoop plattegronden en folders, uitgifte van educatief materiaal.

Het Bezoekerscentrum is een belangrijk instrument om te zorgen dat mensen meer binding krijgen met het Amsterdamse Bos. In de komende beleidsperiode

raakt het Bezoekerscentrum meer vervlochten met het maatschappelijke leven van Amsterdam en omgeving. Wij gaan stimuleren dat groepen de locatie gebruiken voor tal van activiteiten of om zich in hun eigen sfeer aan het publiek te presenteren. Zo ontstaat er meer levendigheid in het gebouw.

Wij hebben de ambitie om de fysieke relatie met het Bos (entreegebied) te verbeteren. Zo kan de buitenruimte (nu nog omgeven door asfalt en ommuurd) groener en uitnodigender. Van belang is dan ook dat een logische relatie gelegd tussen 'binnen' en 'buiten'.

Boswachterij

De boswachters zijn ons visitekaartje. Zij leveren een belangrijke bijdrage aan de veiligheid in het Bos. De boswachters zijn buitengewoon opsporingsambtenaar en werken samen met de politie Amsterdam-Amstelland. Daarnaast monitoren de boswachters de flora en de fauna. Zij rapporteren hierover aan de Bosorganisatie en landelijke faunaorganisaties. Een derde onderdeel van hun taak is rondleidingen geven aan scholen en publiek. Steeds vaker begeleiden zij ook stagiairs van middelbare scholen, groenscholen en de handhavingsacademie.

Evenementencoördinatie

Bij een evenementaanvraag adviseren onze evenementencoördinatoren over de meest geschikte locatie, rekening houdend met flora en fauna, veiligheid en toegankelijkheid voor bezoekers en verkeers- en parkeerplannen. Zij houden rekening met andere geplande evenementen.

Middelen, Advies en Projecten

Het team Middelen, Advies en Projecten (MAP) is faciliterend en ondersteunend voor de afdeling Amsterdamse Bos. Het is een team van deskundige generalisten met een affiniteit voor het Bos in de breedste zin. MAP behandelt contracten, opdrachten en facturen, begeleidt alle projecten en stelt beleid en adviezen op. Het gaat hierbij om projecten en beleidsnotities die voortkomen uit een interne behoefte (renovatie/ nieuwe inzichten) of uit externe ontwikkelingen (A9).

Toetskader

De Bosorganisatie heeft de rol om nieuwe ontwikkelingen te toetsen. Naast de gebiedszonering houden we ons daarbij aan bestaande kaders. De belangrijkste wet- en regelgeving die van toepassing is op het Bos, is opgenomen in bijlage 2.



Boswiki

Het Amsterdamse Bos geeft prioriteit aan het vastleggen van specifiek beleid en procedures waar deze ontbreken of ontoereikend zijn. We hebben onlangs evenementenbeleid en ondernemersbeleid vastgesteld. Ons beleid en onze procedures zijn openbaar. We publiceren deze via een online Boswiki.

Commissies van advies

Ter aanvulling van onze eigen expertise maken wij gebruik van commissies van advies.

Commissie VLERS

Bij de realisatie van (grote) ruimtelijke ingrepen is een zorgvuldige weging en breed draagvlak van groot belang. Wij richten een onafhankelijke commissie op die gevraagd en ongevraagd advies kan geven. Toetsing door vijf deskundigen vindt plaats op de volgende gebieden: verkeer en vervoer, landschapsarchitectuur, ecologie, recreatie en sport, en sociologie (VLERS).

Commissie natuurmonitor

Voor de toetsing van flora en fauna hanteren wij de natuurwaardenkaart van DRO. Daarnaast zijn er diverse personen en organisaties die gegevens over planten en dieren inventariseren. Wij richten een monitorings-commissie op om hierin onderlinge afstemming te creëren.

Commissie kunst en cultuur

Een artistieke commissie, die is samengesteld door de Rietveldacademie, adviseert ons over de artistieke kwaliteit van initiatieven op het gebied van kunst en cultuur.

Financiële paragraaf

Het Bosplan bevat een groot aantal wensen en verlangens, waarvoor op dit moment onvoldoende financiële ruimte is. In de huidige omstandigheden streeft de Bosorganisatie naar een zo groot mogelijk rendement, onder de volgende randvoorwaarden:

- de Bosorganisatie investeert maximaal 10% van de capaciteit in maatschappelijke doelen.
- wij schakelen over naar kostendekkende diensten en tarieven. Hierbij maken we onderscheid naar commerciële partijen die tarieven betalen die tot winst leiden.
- het Bosplan 2012-2016 wordt budgetneutraal uitgevoerd, binnen de bestaande vastgestelde begrotingen.
- de Bosorganisatie gaat nieuwe samenwerking aan op budgetneutrale basis, dan wel met een rendementsoogmerk.

- de quick wins uit hoofdstuk 2 zijn wensen die we kunnen verwezenlijken zonder extra financiële impulsen, of die al geregeld of gemakkelijk te regelen zijn.
- aanvullende financiering trekken wij aan via publiekprivate constructies (bijvoorbeeld met ondernemers), projectschade (bijvoorbeeld de verbetering van waterkwaliteit koppelen aan compensatie verbrede A9) of door gebruik te maken van bestaande fondsen.
- de opgave die het Bos heeft vanwege heroverwegingen en bezuinigingen worden gerealiseerd.

Voor wat betreft bepaalde ambities, zoals die op het gebied van bereikbaarheid, is het Amsterdamse Bos voor een belangrijk deel afhankelijk van ontwikkelingen buiten onze invloedssfeer (zie Hoofdstuk 1, paragraaf 1.4 omgeving). Waar mogelijk zetten wij in op lobby en actieve participatie.

Sponsorplan

Het Amsterdamse Bos heeft een aantal wensen waarvoor nog geen investeerders zijn gevonden (zie paragraaf 2.10). Om investeerders aan te trekken stellen wij een sponsorplan op. Hoofddoel is om private investeerders voor langere tijd te binden. Zij kunnen bijvoorbeeld kiezen voor adoptie van een van de iconen of voor



sponsoring van een onderdeel van de wensenlijst. Hierbij kan het gaan om zaken als avontuurlijke speelplaatsen, WIFI-dekking en de beeldentuin.

Extra inkomsten

- wij berekenen diensten en tarieven scherper door. We kennen de kosten van onze basisdiensten en weten waar extra kosten worden gemaakt, bijvoorbeeld tijdens de organisatie van EK's en WK's. We gaan inkomsten zoeken voor de begeleiding van de maatschappelijke stages.
- wij ontwikkelen een sponsorplan en zoeken bedrijven in de omgeving van het Bos om een van de Big Five-soorten te adopteren.
- wij zetten een eigen houtonderneming op.
- wij ontwikkelen nieuwe diensten, zoals vergaderfaciliteiten in het Bos.

Reguliere begroting

Voor het reguliere beheer en onderhoud werkt het Amsterdamse Bos in 2011 met een begroting van € 6,8 miljoen aan kosten en € 0,9 miljoen aan inkomsten. Deze bedragen zijn inclusief de kosten en dekking voor Boswerk. Deze middelen worden ingezet voor het Bos en de daarin aanwezige sportfaciliteiten (Sportpark en Bosbaan). Het verschil tussen de kosten en de inkomsten, € 5,9 miljoen, wordt betaald door de gemeente Amsterdam. De kosten voor de Bosbaan en het Sportpark bedragen € 750.000 per jaar. Hier staat € 220.000 aan begrote inkomsten tegenover uit de verhuur van velden en de Bosbaan.

De Bosbaan en het Sportpark vallen financieel onder het subprogramma Sportvoorzieningen en -accommodaties van DMO. De afgelopen tien jaar hebben het Bos en DMO Sport respectievelijk € 2,3 miljoen en € 5,7 miljoen geïnvesteerd. Inclusief de exploitatiebijdrage heeft de sport in het Bos de gemeente ruim € 14 miljoen gekost in tien jaar.

Tabel Begroting Bos en sportfaciliteiten

Begroting 2011 x € 1 miljoen	Sportpark en Bosbaan	Bos	Totaal
Kosten	0,75	6,01	6,76
Inkomsten	0,22	0,63	0,85
Saldo	0,53	5,38	5,91

bron: vastgestelde begroting 2011

Kosten Amsterdamse Bos

De voor 2011 begrote kosten, samen voor beide onderdelen € 6,8 miljoen, bestaan uit:

- personele kosten: € 2,7 miljoen (41%). Het gaat hierbij om 50,67 formatieplaatsen voor medewerkers van beheer en onderhoud, Bezoekerscentrum, boswachterij, evenementen, Boswerk, beleid, staf en management (bron: FBB van 7 april 2011).
- materiële kosten: € 1,9 miljoen (28%). Betreft vooral uitbestede werkzaamheden en diensten door derden. Deze werkzaamheden variëren van maaiwerkzaamheden van gras- en oeverlanden, snoeien van bomen tot het laten verrichten van onderzoek naar de ontwikkeling van flora en fauna.
- kapitaallasten: € 1,7 miljoen (25%). Bestaat uit rente- en afschrijvingskosten van investeringen uit het verleden, zoals de renovatie van de botenloods van de Bosbaan, de herinrichting van de hoofdentree, de reconstructie van de doorgaande weg en de renovatie van de Kramerbruggen.
- overige kosten: € 0,4 miljoen (6%). In het bijzonder een bijdrage aan de overhead van de Dienst Maatschappelijke Ontwikkeling.

Kosten beheer

Het onderhoud van het Amsterdamse Bos is over het algemeen in orde en levert geen acute risico's op. Op een aantal onderdelen is echter een extra inspanning nodig om achterstallig onderhoud te voorkomen. Dit hangt samen met veroudering van de infrastructuur en optredende vernatting. We onderzoeken of (extra) renovatiebudget nodig is. Wanneer nodig dienen we voorstellen in voor de jaarlijkse kadernota's.

Hoofdstuk 4

Marketing- communicatieplan



De organisatie van het Amsterdamse Bos stelt zich het marketingcommunicatie-doel, om de bekendheid van het van het Amsterdamse Bos te vergroten. Dit betekent:

- 1 het ontwikkelen en uitdragen van een sterke identiteit en imago.
- 2 het promoten van het gebied als geheel, inclusief de activiteiten.
- 3 het Bezoekerscentrum als dé ontvangstplek en belangrijkste informatiebalie voor bezoekers verder uitbouwen binnen de gewenste uistraling van het 'merk' Amsterdamse Bos.

We zetten daarvoor in op: **zichtbaarheid van de veelzijdigheid** van het Amsterdamse Bos (be good and tell about it), **ervaringen** van gebruikers (storytelling door de bezoekers en benoemde ambassadeurs), streven naar **gezamenlijkheid** (wees welkom, cross-selling, samen maken we het Amsterdamse Bos samen tot wat het is).

Identiteit

Een sterke eenduidige identiteit vergroot de herkenbaarheid van het Amsterdamse Bos. Het 'merk' Amsterdamse Bos wordt opgebouwd vanuit de ontstaans-geschiedenis, de relevantie van het bos (naar de missie: een gezonde en actieve bijdrage leveren), de resultaten van het bos en de activiteiten daarbinnen en de duurzame relaties die het bos heeft en nog wil ontwikkelen. De actieve en uitnodigende huisstijl van het Amsterdamse Bos zorgt voor het letterlijke gezicht naar buiten.

Promotie

Wij laten meer zien wat er mogelijk is en wat er gebeurt. Promotie is nodig om de bekendheid te vergroten van het Amsterdamse Bos. Wij laten zien wat het Bos is en wat het voor de verschillende stakeholders in petto heeft. Meer mensen kunnen vervolgens op hun eigen manier plezier beleven aan het Amsterdamse Bos. Via verschillende kanalen (zowel print als online) bereiken wij onze stakeholders met ons verhaal. Wij verleiden hen om het Amsterdamse Bos te ontdekken.

Duurzame relaties

In aansluiting op de gezamenlijkheid zetten we ook in op verbinding met relevante organisaties in stad en regio en het opbouwen en beheren van duurzame relaties met onze stakeholders. Duurzaam contact zorgt voor beter onderling begrip, verbetering van onze dienstverlening en plannen en voor groter draagvlak voor onze werkwijze en activiteiten. Wij informeren ondernemers, omwonenden en gebruikers eerlijk en tijdig. Ook vragen wij hun mening over nieuwe ontwikkelingen en

Quick wins promotie

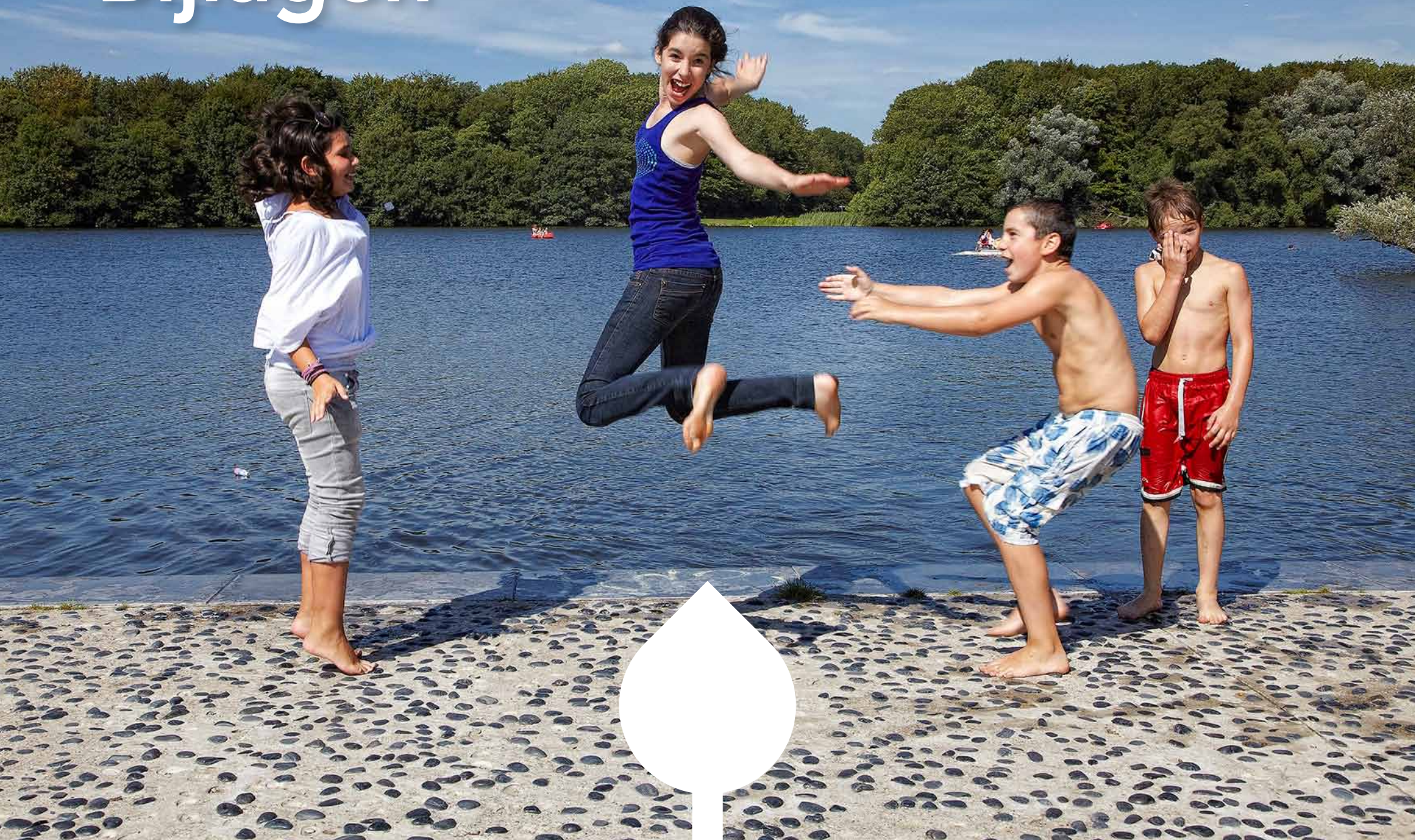
- Aantrekkelijke, informatieve en interactieve website
- Jaarlijkse opening Bosseizoen + activiteitenkalender (ook Engelstalig)
- Gezamenlijke promotie met ondernemers in het Amsterdamse Bos
- Gezamenlijke promotie met evenementenbureaus
- Aansluiting bij stedelijke thema's en campagnes
- Aansluiting bij *I Amsterdam*
- Vermelding Amsterdamse Bos in toeristische gidsen
- Aansluiting social media
- Ontwikkeling app Amsterdamse Bos
- Ontwikkelen communicatie-concept rond Amsterdamse Bos als groen podium

Quick wins duurzame relaties

- Aantrekkelijke, informatieve en interactieve website
 - Ieder seizoen een schouw en nieuwsbrief
 - Bijeenkomsten over grote projecten in en rond het bos (Wagener Stadion, A9)
 - Werkbezoeken
- Jaarlijkse rapportage over de (maatschappelijke) resultaten
- Verbinding maken met relevante (gemeentelijke) organisaties in de metropool Amsterdam

activiteiten. Wij laten de besturen, politici en ambtenaren van de gemeenten Amsterdam en Amstelveen zien hoe het Amsterdamse Bos zijn maatschappelijke rol vervult en nodigen hen uit om daarin gezamenlijk op te trekken. Mogelijke partners, zoals evenementenbureaus en bedrijven, laten we zien wat er mogelijk is in het Bos. We nodigen scholen uit voor onze educatieve programma's.

Bijlagen



Bijlage 1

Uniek stadsbos en omgeving

Het Amsterdamse Bos is een polderbos op kleibodem. Dit is zeldzaam in Nederland. Het is een essen-iepenbos en met bijna 1000 hectare is het in Nederland een van de grotere bossen van dit type.

Op de natuurwaardenkaart van de Dienst Ruimtelijke Ordening (DRO) van de gemeente Amsterdam zijn het Amsterdamse Bos en de zuidelijke oeverlanden van de Nieuwe Meer en de Amstelveense Poel aangegeven als toplocatie (klasse natuurwaarde respectievelijk 4 en 5, schaal 1 tot 5).

Flora en fauna

Het Amsterdamse Bos is een belangrijk leefgebied voor zeldzame en bedreigde soorten van moerassen en laagveen. Met het ouder worden van het Bos komen er steeds meer bossoorten voor. Inmiddels broeden in het Bos boomklevers, boomkruipers, kleine bonte spechten, uilen (bosuil, ransuil), en roofvogels (bui-zerd, sperwer, havik, torenvalk en boomvalk). Voor de watervleermuis, eekhoorn en bunzing is het Bos het belangrijkste leefgebied in de regio. De waterpartijen in het Bos vormen een ecologisch netwerk en zijn belangrijk voor de flora en fauna. In 1999 en 2005 is het zuidelijk deel uitgebreid met het Schinkelbos (45 hectare). Hier komen veel broedvogels voor.

Naar een natuurlijker bos

De omvorming van een zichtbaar aangeplante structuur tot een natuurlijker bos biedt kansen voor de natuur. Open en gesloten plekken wisselen elkaar af. Jonge en oude bomen komen naast elkaar voor. Door omgezaagde (of omgeval- len) bomen te laten liggen is het aandeel dood hout toegenomen. Veel soorten zoogdieren, vogels, insecten planten, paddenstoelen en mossen profiteren hiervan.

Er zijn 500 paddenstoelsoorten in het bos waargenomen, waarvan er 28 voor- komen op de Rode Lijst van zeldzame of bedreigde soorten.⁸ Ook begrazing door Schotse hooglanders bevordert de natuurwaarde. De oeverlanden van de Nieuwe Meer en de Amstelveense Poel zijn restanten van het oorspronkelijke veenlandschap. De gebieden danken hun hoge natuurwaarde aan een afwisse- ling van natuurtypen zoals nat grasland, rietland en diverse soorten moerasbos. Wij houden dit door arbeidsintensief beheer in stand.

⁸ Bron: Dick de Jonge e.a. 2001. *Het Amsterdamse Bos. Natuur dichtbij de stad*

Tabel Natuurwaarden

Gebied	Plant	Dier	Beheer	Ontwikkelingen
oeverlanden Amstelveense Poel	orchideeën, vleesetende zonnedauw	Ringslang	intensief, in stand houden bijzondere veenmos- en rietlandvegetaties	Omdat de oeverlanden hoger liggen dan het Amsterdamse Bos zakt het grondwater weg. Dit leidt tot verdroging en zonder extra beheerinspanning tot een versnelde verbossing.
rietlanden ten zuiden van de Nieuwe Meer	overjarig riet	Moerasvogels: bruine kiekendief, kleine karekiet, rietgors, blauwborst, Rode-Lijstsoorten: snor en rietzanger	een keer per twee jaar maaien en afvoeren riet	Natuurlijke ontwikkeling (successie) van de vegetatie veroorzaakt afname moerasvogels na 2000. Er groeien steeds meer struiken en boompjes tussen het riet, het terrein werd steeds droger. In 2008 is een gedeelte van de rietlanden afgegraven. Vanuit het ondiepe water kan nat rietmoeras ontwikkelen. Hier profiteren de flora en fauna van.
open weidelandschap polder Meerzicht (22 hectare)	voedselrijke en vochtige/schralere graslandtypen	Rode-Lijstsoorten: grutto en tureluur	gericht op botanische ontwikkeling graslanden in combinatie met goede omstandigheden weidevogels	Sinds enige jaren loopt het aantal weidevogels sterk terug, terwijl het aantal grauwe ganzen sterk toeneemt.
graslanden Heuvel, zuidelijk deel Bos en Schinkelbos	gevarieerde vegetaties, rietorchissen	dagvlinders, libellen	maaien (1 tot 2 keer jaarlijks)	

Landschappelijke kwaliteit

Het Amsterdamse Bos is in de jaren 1930 ontworpen als gebruiksbos voor alle Amsterdammers. Inspiratie hiervoor werd uit het buitenland gehaald. In het Amsterdamse Bos is het sociale programma van de Duitse volksparken geïntegreerd met de natuurlijke vormgeving van de Engelse landschapstijl. Het biedt een ideale mix van bossen, water en weides en mogelijkheden voor recreatie en ontspanning. De grote speelvijver en grote speelweide zijn hier een voorbeeld van. Nog steeds is het oorspronkelijke ontwerp zichtbaar. Voorzieningen als de Bosbaan, de grote speelweide, het openluchttheater, speeltuintjes, vijvers en ligweiden zijn gevat in een reeks van langgerekte open ruimten. Hierdoor ontstaat afwisseling van open ruimten en bospartijen en van drukke en rustige stukken bos. De Engelse landschapstijl is verder herkenbaar in de 'natuurlijke' lijnvoering, de glooiende hellingen en de afwisseling van sterke contrasten. Op sommige plaatsen is het ontwerp aangetast of nooit voltooid. Zo deelt de A9 het Bos in twee delen. Paden en waterlopen tussen het noordelijk en het zuidelijk deel zijn erop gericht om de barrièrewerking van de snelweg te minimaliseren. Het zuidelijk deel van het Amsterdamse Bos is het laatst aangelegd (in de jaren 1960) en wijkt af van het oorspronkelijke ontwerp, door de meer schematische indeling en vormgeving.

Bruggen

Het Amsterdamse Bos telt maar liefst 116 bruggen, veel meer dan de meeste bosparken en recreatiegebieden. De bruggen waarborgen een van de uitgangspunten van het ontwerp: dat mensen kunnen gaan en staan waar ze willen. De 67 bruggen van architect Piet Kramer zijn karakteristiek voor de Amsterdamse School. Elke brug heeft een eigen ontwerp in samenhang met de omgeving. Dankzij een uitgebreide renovatie zijn de meeste bruggen in oorspronkelijke staat en kleur hersteld.

Sportpark

Het Sportpark is de thuisbasis voor georganiseerde sport in het Amsterdamse Bos. Het huisvest verenigingen voor hockey, tennis, cricket en voetbal. Zij maken gebruik van dertien kunstgrasvelden en zes grasvelden. De groei van de hockeyverenigingen heeft geleid tot een toegenomen speeldruk op de sportvelden. In 2010 was de veldbezetting bij hockey 148%, bij cricket 100% en bij voetbal 77%. De verenigingen hebben gezamenlijk zo'n 8.500 spelende leden en trekken naar schatting jaarlijks 750.000 bezoekers. Het Sportpark heeft twee A-locaties: de nationale cricketvelden en het Wagener Stadion waar hockeyinterlands en internationale toernooien plaatsvinden. De monumentale bomenlaan van de Nieuwe Kalfjeslaan vormt de hoofdentree van het Sportpark. Ten noorden van de laan ligt een van de speelweides van het Bos.

Mede door de uitstraling, beplanting en bebouwing maakt het Sportpark deel uit van het Bos. Aan de rand van het Sportpark liggen de Amsterdamse Manege en Manege Nieuw Amstelland. Hiervandaan beginnen ruiterpaden met een totale lengte van 21 km.

Bosbaan

De Bosbaan is de oudste voorziening van het Bos. De Bosbaan is 118 meter breed en voldoet met acht wedstrijdbanen aan de voorwaarden voor het organiseren van een WK. De Bosbaan wordt voornamelijk gebruikt door roeiers. Er zijn 31 verenigingen actief. Er worden ongeveer 20 wedstrijden per jaar georganiseerd. Het Olympisch Trainingscentrum, dat aan de Bosbaan ligt, is bestemd voor de nationale selecties van de roeibond en de kanoërs van de NKB. Ook het Centrum voor Topsport en Onderwijs (CTO) traint op de Bosbaan. Verder liggen roeivereniging Okeanos en het bondsbureau van de Roeibond aan de Bosbaan. Op de Bosbaan vinden ook drakenboottraces en andere evenementen plaats. Het water is populair bij de sportvissers.

Gebouwen

In het Amsterdamse Bos staan 37 gebouwen die eigendom zijn van de gemeente. Dertien ervan worden door het Bos zelf gebruikt en 24 gebouwen worden verhuurd aan derden. Daarnaast zijn er vijftien particuliere gebouwen in erfpacht of opstalrecht (onder meer de camping, Spa Zuiver en de geitenboerderij).

Bijlage 2

Wettelijke kaders

Bestuurlijk en wettelijk kader

Het Amsterdamse Bos valt onder de verantwoordelijkheid van de wethouder Openbare Ruimte en Groen van de gemeente Amsterdam.

Eigendom en bestemmingsplannen

Het Amsterdamse Bos is eigendom van en in beheer bij de gemeente Amsterdam. De gemeente Amsterdam draagt de kosten, ook al ligt het Bos grotendeels op het grondgebied van de gemeente Amstelveen. In december 2010 heeft de Amsterdamse gemeenteraad een motie aangenomen waarin de gemeente Amstelveen wordt gevraagd een deel van de beheerkosten op zich te nemen.

Amsterdam heeft privaatrechtelijke bevoegdheden, bijvoorbeeld voor het verlenen van huurcontracten en opstalrechten. Amstelveen is verantwoordelijk voor het verlenen van vergunningen, opstellen van verordeningen en (herziening van) bestemmingsplannen.

Er zijn drie bestemmingsplannen op het Amsterdamse Bos van toepassing. Bestemmingsplan Amstelveen is in 2008 onherroepelijk geworden. Het bestemmingsplan jachthavengebied (inclusief noordkant Bosbaan) is in 2007 herzien. Bestemmingsplan Schinkelpolder (gemeente Aalsmeer) is in voorbereiding. Er is een terughoudend beleid met betrekking tot bebouwing van het Bos. In het bestemmingsplan Amstelveen is rekening gehouden met enkele kleinschalige ontwikkelingen in de planperiode.

APV

De APV van Amsterdam behandelt het Amsterdamse Bos nauwelijks, aangezien het Bos grotendeels binnen de grenzen van de gemeente Amstelveen ligt. In de APV van Amstelveen zijn onder meer de regels over hondenuitlaatcentrales en aanlijn- en verbodsgebieden voor honden aangegeven. Het hoofd van het Amsterdamse Bos is namens B&W van de gemeente Amstelveen gemandateerd om vergunningen uit te geven aan bedrijven die beroepsmatig honden uitlaten in het Bos.

Veiligheidsconvenant

In een veiligheidsconvenant leggen de politie van Amstelveen en de Boswachterij van het Amsterdamse Bos vast wie welke taak en rol heeft bij het waarborgen en handhaven van de veiligheid in het Amsterdamse Bos.

Bosbaanconvenant

Over de Bosbaanwegafsluitingen zijn afspraken met de roeibond (KNRB), vastgelegd in een convenant. Het maximum van zes zomerse weekeinden is exclusief de noodzakelijke afsluitingen van de volgweg voor incidentele grote meerdaagse evenementen, zoals een WK roeien. De Bosorganisatie en KNRB zetten in op herziening van de afspraken.

Overeenkomsten recht van opstal en erfpacht

Veel percelen en gebouwen zijn recentelijk in erfpacht, in verhuur of recht van opstal uitgegeven. Hierin staan voorwaarden over bijvoorbeeld openingstijden en gebruik. De looptijden zijn in alle gevallen langer dan 20 jaar.

Huurovereenkomsten grond

De gemeente Amstelveen verstrekt evenementenvergunningen. Daarnaast sluit het Bos overeenkomsten af met evenementenorganisaties. Hierin staan onder meer voorwaarden voor schadeherstel, verkeersafwikkeling, afspraken over op- en afbouwtijd, de oplevering van het terrein en veiligheidsgaranties.

Kaderrichtlijn water Rijnland

Er zijn ingrijpende maatregelen nodig om de kwaliteit van het water te verbeteren. Om tegemoet te komen aan de wettelijke eisen die worden gesteld in de Kaderrichtlijn Water heeft het Hoogheemraadschap van Rijnland een plan opgesteld voor de Amstelveense Poel. Dit plan voorziet onder meer in baggeren en de aanleg van natuurvriendelijke oevers.

Flora- en faunawet

De Flora- en faunawet beschermt de instandhouding van in het wild levende planten- en diersoorten. Activiteiten met een schadelijk effect op beschermde soorten zijn in principe verboden. Bij ruimtelijke ontwikkelingen is vaak een ontheffing of vrijstelling van toepassing. De bevoegdheid hiervoor ligt bij het ministerie van Economie, Landbouw en Innovatie of, in geval van beheer en schadebestrijding, bij Gedeputeerde Staten. Het Amsterdamse Bos werkt volgens de gedragscode Flora en Fauna van de gemeente Amsterdam. De zorgplicht geldt altijd en voor alle planten en dieren, of ze beschermd zijn of niet, ook als er ontheffing of vrijstelling is verleend.

Boswet

Het Amsterdamse Bos valt binnen de Boswet. Dat betekent onder meer dat er in veel gevallen geen melding- en herplantplicht is voor het kappen van bomen.

Zorgplicht

Het Amsterdams Bos werkt volgens de gedragscode Flora en Fauna van de gemeente Amsterdam. De zorgplicht geldt altijd en voor alle planten en dieren, of ze beschermd zijn of niet, ook als er ontheffing of vrijstelling is verleend.

Luchthavenindelingsbesluit

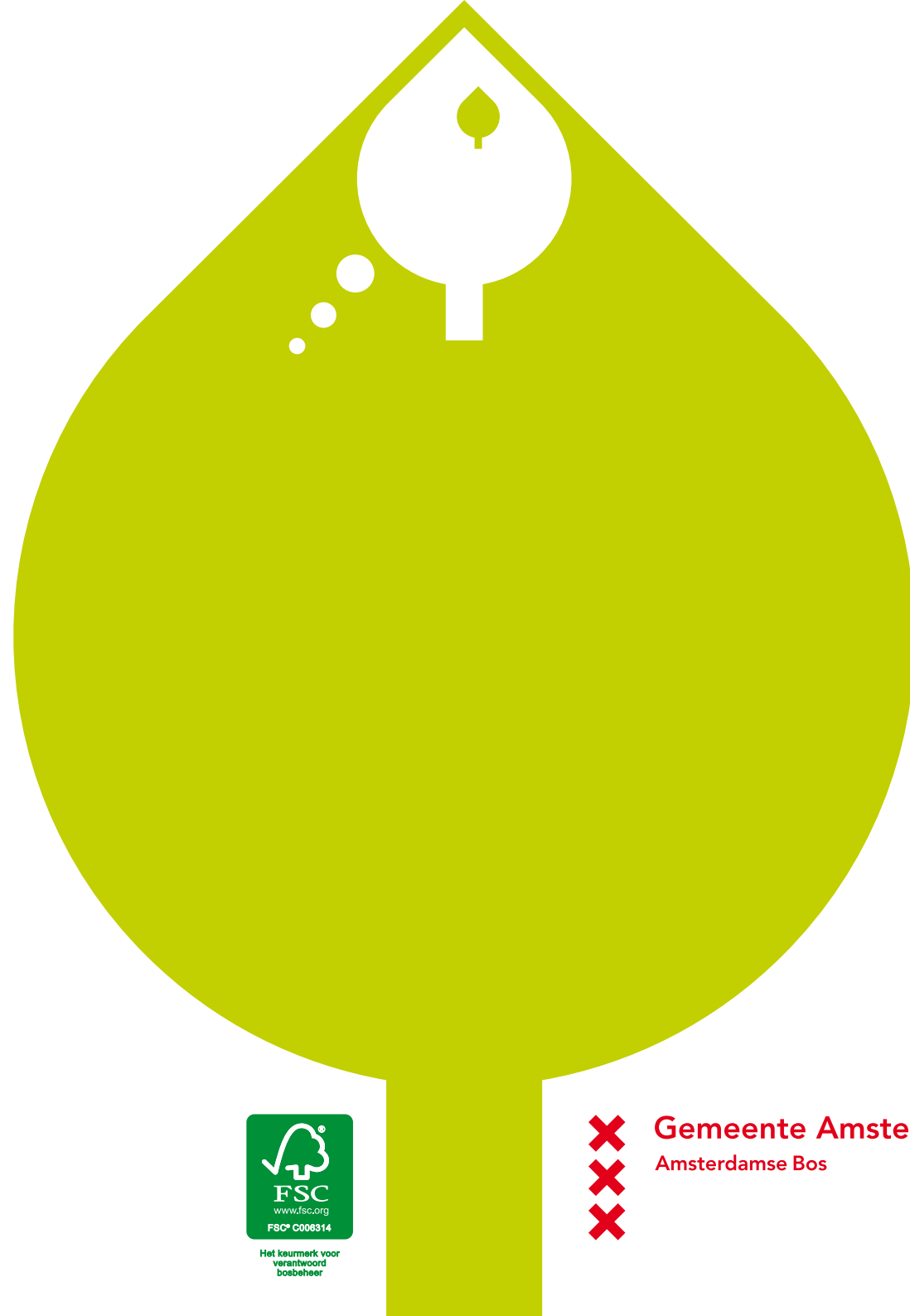
Het Amsterdamse Bos valt binnen het beperkingengebied van Schiphol, vastgelegd in het Luchthaven indelingsbesluit (LIB). In dit gebied gelden hoogtebeperkingen, beperkingen ten aanzien van vogelaantrekkende bestemmingen en bebouwing in verband met de geluid- en externe veiligheid. Het LIB speelt een belangrijke rol bij zaken als de aanleg van natte natuur en de locatiekeuze van een nieuw Wagener Stadion. De komende herziening van het LIB kan gevolgen hebben voor het Amsterdamse Bos en aanleg van de provinciale Groene AS.

Bijlage 3

Dromenboek

In het eerste kwartaal van 2011 organiseerde het Amsterdamse Bos tien bijeenkomsten met circa 250 ondernemers, experts, collega's, omwonenden en ervaringsdeskundigen. Tijdens deze zogenaamde ateliers verzamelden we hun dromen voor de toekomst van het Amsterdamse Bos. De opbrengst hebben we als basis gebruikt voor het nieuwe Bosplan 2012-2016.

Het dromenboek is te downloaden op www.amsterdamsebos.nl



colofon

Projectleiding Jan-Peter van der Zee (Amsterdamse Bos)

Tekst: Frans Hempen (de zoele haven), Marijke Andeweg, Jan-Peter van der Zee, Judith Pieters (Amsterdamse Bos)

Vormgeving: Joanna Greve (de zoele haven), Judith Pieters (Amsterdamse Bos)

Foto's Jeroen Hogenboom (Amsterdamse Bos), Marijke Mooy, Johannes Abeling

Kaarten Minke Mulder (MTD landschapsarchitecten)

Met dank aan de projectgroep Amsterdamse Bos en alle 250 deelnemers van de Bosateliers (zie bijlage Dromenboek).

Het Amsterdamse Bos is onderdeel van de Dienst Maatschappelijke Ontwikkeling, gemeente Amsterdam © november 2011



Het keurmerk voor
verantwoord
bosbeheer



Gemeente Amsterdam
Amsterdamse Bos